

Отв. редактор *Ив. Кириллов.*  
Технический редактор *С. Иванов.*  
Корректор *Мешкова.*

33-11

735

М. Н. АЛЕКСЕЕВ

# АВТОМАТИЧЕСКИЙ ПИСТОЛЕТ СИСТЕМЫ КОЛЬТА

ОБРАЗЦА 1913 г., КАЛИБР 11,43 мм (4,5 линий).

ОПИСАНИЕ

Г.П.Б. в Лигр.  
Ц. 1033 г.  
Акт № 373



## ОГЛАВЛЕНИЕ

	<i>Стр.</i>
<b>I. Общие сведения о пистолете.</b>	
А. Назначение и принцип устройства пистолета . . . . .	5
Б. Основные данные пистолета и патрона . . . . .	5
В. Балистические данные . . . . .	6
<b>II Обращение с пистолетом.</b>	
А. Заряжание пистолета . . . . .	6
Б. Стрельба . . . . .	8
В. Разрядка пистолета . . . . .	10
<b>III. Разборка и сборка пистолета.</b>	
Общие указания . . . . .	10
А. Неполная разборка . . . . .	11
Б. Полная разборка . . . . .	15
В. Сборка пистолета после полной разборки . . . . .	23
Г. Сборка пистолета после неполной разборки . . . . .	25
<b>IV. Описание частей пистолета.</b>	
<b>V. Работа механизма пистолета и взаимодействие частей при работе.</b>	
А. При спущенном курке . . . . .	35
Б. При постановке курка на боевой взвод . . . . .	37
В. При спуске курка (при выстреле) . . . . .	38
Г. После выстрела . . . . .	38
<b>VI. Устранение задержек при стрельбе из пистолета.</b>	
<b>VII. Осмотр пистолета.</b>	
<b>VIII. Чистка и смазка пистолета.</b>	
А. Общие указания . . . . .	41
Б. Чистка при запылении и загрязнении пистолета . . . . .	44
В. Чистка при обнаружении ржавчины . . . . .	44
<b>IX. Правила сбережения пистолета.</b>	

Сдано в производство 20/XI—32 г. Подписано к печати 27/II—33 г.

Статформат бумаги 62×94<sup>1/16</sup>, 3 печ. листа, 47.200 знаков в печ. листе.

Уполномоч. Главлита В—49908. Зак. 6384. Тир. 1.000 экз.

Центр тип. НКВМ им. Клина Ворошилова, Москва, ул. Маркса и Энгельса, 17.



## **I. Общие сведения о пистолете**

### **A. Назначение и принцип устройства пистолета**

Американский пистолет Кольта, калибр 11,43 мм, состоит на вооружении американской армии, являясь образцом 1913 г., и временно на вооружении ВВС РККА. В СССР пистолеты Кольта поступили из Америки к концу империалистической войны и в большом количестве во время гражданской войны как трофейное имущество. Пистолет Кольт является чрезвычайно сильным, вполне современным, личным автоматическим оружием для нападения и самообороны на различных дистанциях, — до 100 м. Принятый в настоящее время на вооружении РККА пистолет отечественного производства «Т. Т.» является дальнейшим усовершенствованием пистолета Кольт, и человеку, знающему хорошо пистолет Кольт, чрезвычайно легко усвоить пистолет «Т. Т.».

По принципу устройства пистолет относится к типу автоматических самоперезаряжающихся пистолетов с подвижным назад (качающимся) стволом, с сцепленным с ним, в момент производства выстрела, затвором. Ударный механизм пистолета куркового типа, с наружным курком и отдельным ударником, что обеспечивает безотказную работу пистолета при низкой температуре. Пистолет имеет 4 предохранителя: автоматический — в рукоятке, наружный — с левой стороны пистолета, внутренний и предохранительный взвод на курке, обеспечивающий от выстрела при падении и срыва пальца со спицы курка в момент постановки его на боевой взвод. Магазин с патронами расположен в рукоятке и вмещает 7 патронов. Прицельные приспособления (мушка и целик) устанавливаются на совмещении средней точки попадания с точкой прицеливания при стрельбе на дистанцию 50 м.

### **Б. Основные данные пистолета и патрона**

1. Калибр пистолета 11,43 мм или 4,5 линии.
2. Вес пистолета с магазином без патронов 1090 г, вес заряженного 1226 г.
3. Длина пистолета 216 мм.
4. Высота пистолета 143 мм. Толщина пистолета 33 мм.
5. Длина ствола 126 мм.



6. Число нарезов 6.
7. Усилие при нажатии на спусковой крючок в среднем 3200 г.
8. Число патронов в магазине 7.
9. Вес патрона (американского изготовления) 21,2 г.
10. Вес пули 14,9 г.
11. Вес порохового заряда 0,3 г.

## В. Балистические данные

1. Начальная скорость пули  $U_0$  (в среднем) — 250 м/сек.
2. Дульная энергия 46 кг/м.
3. Пробивное действие:

на 25 м	100 %	пуль	пробивает	3-дюйм.	сосновые	доски		
» 25 »	50 %	»	»	4	»	»	»	»
» 50 »	100 %	»	»	2	»	»	»	»
» 50 »	50 %	»	»	4	»	»	»	»
» 100 »	100 %	»	»	2	»	»	»	»
» 100 »	50 %	»	»	4	»	»	»	»

4. Кучность боя, радиус рассеивания.

Лучший стрелок:

на 25 м — 5,7 см	с руки
» 50 » — 14,5 »	
» 100 » с упора — 12,4 см.	

Средний стрелок:

на 25 м — 9,1 см	с руки
» 50 » — 16,6 »	
» 100 » с упора — 15,1 см.	

## II. Обращение с пистолетом

### А. Заряжание пистолета

Для заряжания пистолета нужно взять его в левую руку, нажать большим пальцем левой руки на магазинную защелку с левой стороны пистолета и правой рукой, взяв за ушко магазина, вынуть магазин (рис. 1).

Затем, взяв магазин в левую руку открытым концом кверху и плоской задней стенкой к ладони, начинают вставлять патроны, для чего берут патроны за пулю, надавливают патроном на подаватель магазина настолько, чтобы патрон мог попасть под загибы боковых стенок магазинной коробки, и затем продвигают его под

загибы до отказа. При вставке следующего патрона приходится надавливать уже не на подаватель, а на патрон. Таким образом поступают до тех пор, пока не будут вставлены все семь или меньшее, желаемое число патронов.

По находящимся по бокам магазина пяти круглым отверстиям можно сосчитать число находящихся в магазине патронов. Наполненный патронами магазин вставляется снизу в полость рукоятки пистолета открытым концом вверх таким образом, чтобы округленная стенка магазина была обращена вперед. Магазин

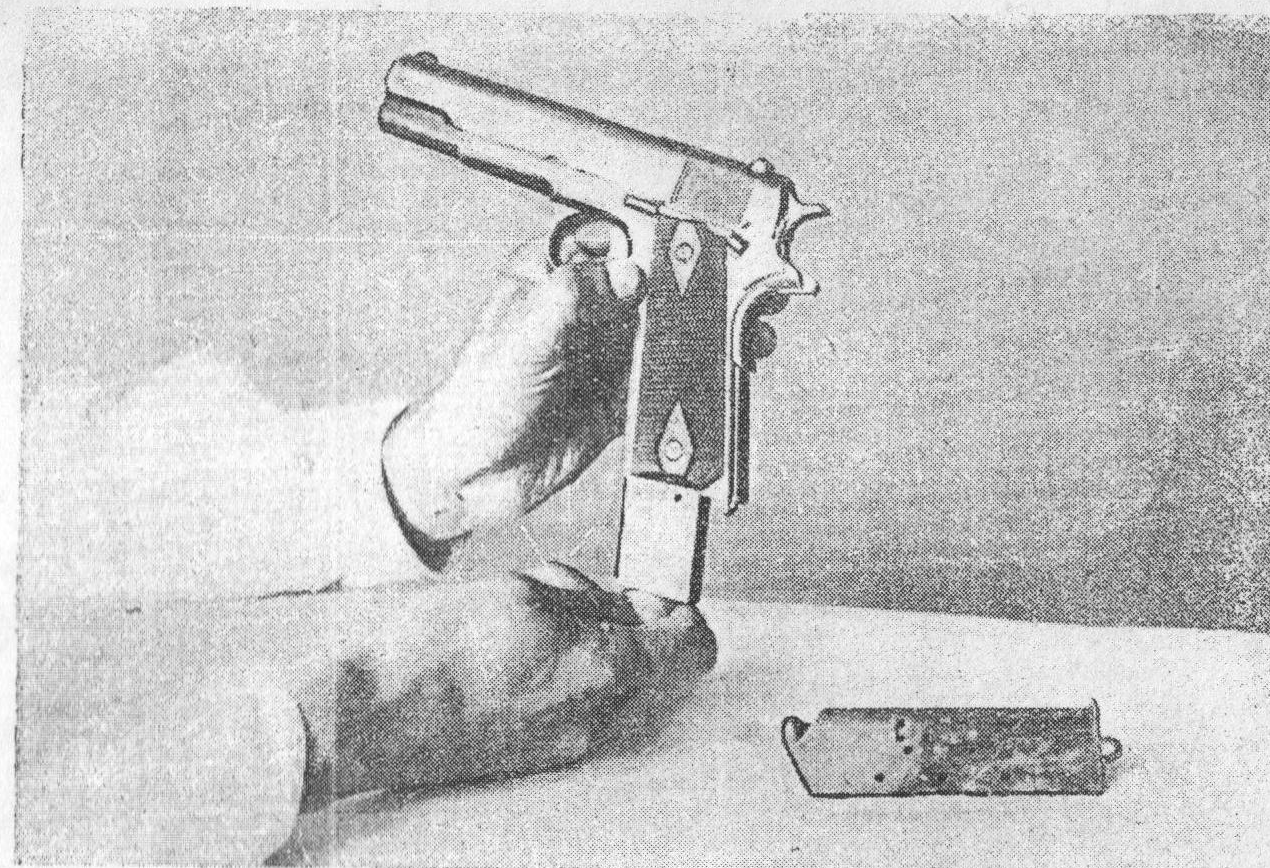


Рис. 1.

вдвигается до отказа, и магазинная защелка, заскакивая в прямоугольный вырез в стенке магазина, удерживает его от выпадения.

Для помещения очередного патрона в канал ствола надо взвести курок, оттянуть кожух-затвор назад до отказа и затем отпустить его обратно (предварительное взведение курка облегчает оттягивание кожуха, хотя можно при значительном усилии оттянуть назад кожух-затвор не взводя курка).

При возвращении кожуха-затвора в переднее положение верхний патрон из магазина досылается в патронник. После этого пистолет готов для выстрела, который и может быть произведен нажатием на спусковой крючок.

Если не требуется стрелять немедленно, то необходимо поставить пистолет на наружный предохранитель (находящийся с левой стороны пистолета), подняв его кверху (рис. 2), или осторожно опустить курок, для чего, держа пистолет за рукоятку плотно в обхват левой рукой, стволом от себя и вверх, придер-



живая большим пальцем правой руки за спицу курка, нажать на спусковой крючок.

Необходимо при этом следить за плотным обхватом левой рукой рукоятки, т. е. чтобы был прижат автоматический предохранитель, иначе спустить курок нельзя.

Если хотят иметь в пистолете вместо 7 патронов 8, следует после введения в ствол первого патрона из магазина вынуть по-

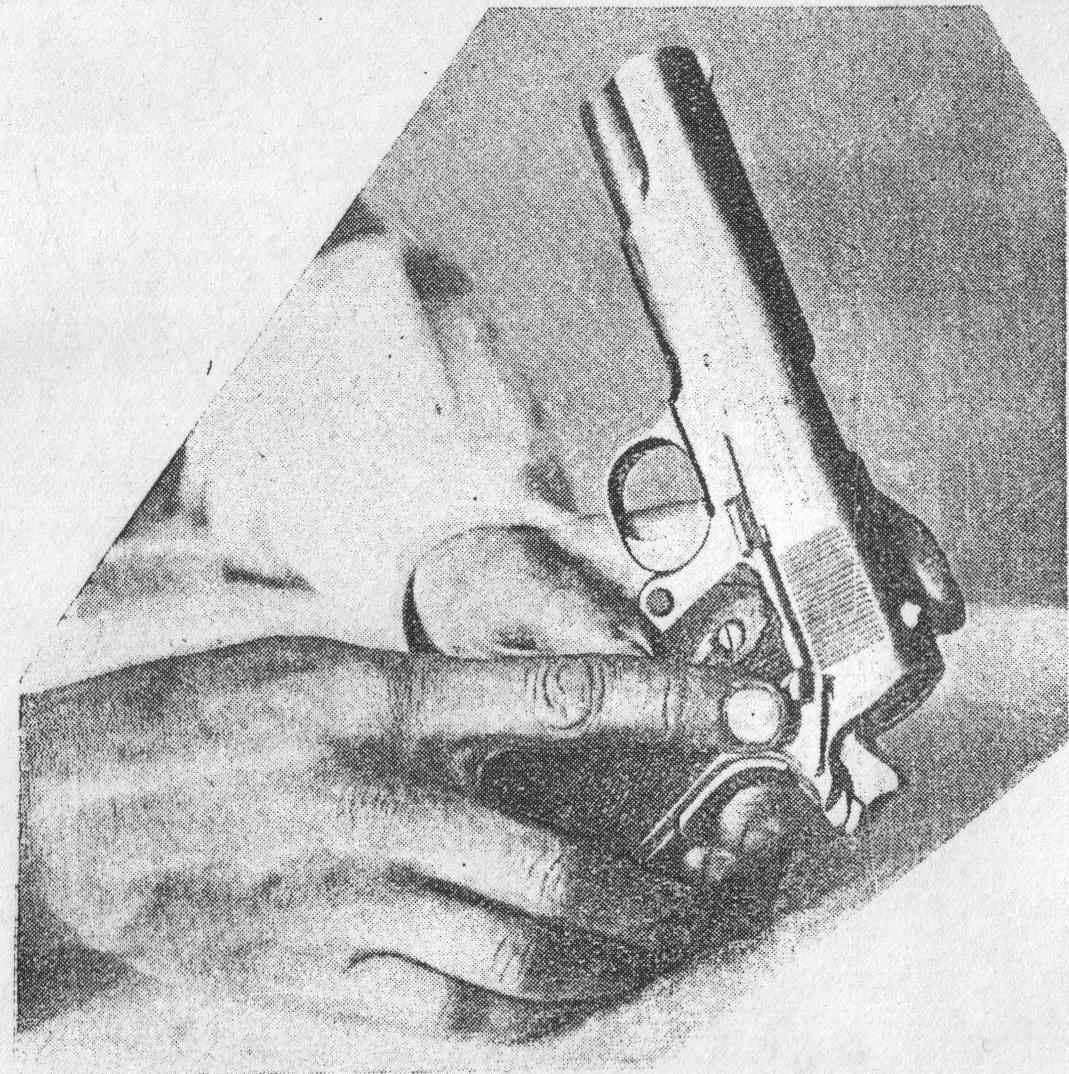


Рис. 2.

следний и, вставив в него еще один патрон, вновь вдвинуть магазин в рукоятку.

Таким образом в стволе будет находиться один патрон, в магазине 7, всего 8 патронов.

## Б. Стрельба

Для стрельбы пистолет берут в правую руку, причем следует обращать внимание на правильность его держания, т. е. на плотный хват рукою всей рукоятки, чтобы ладонь нажимала на автоматический предохранитель.

Если курок был спущен, то надо взвести его. Если был поднят наружный предохранитель, то необходимо опустить его книзу.

Наводка производится пользуясь мушкой и отпусанием спускового крючка; остальные же действия (выбрасывание стрелянной

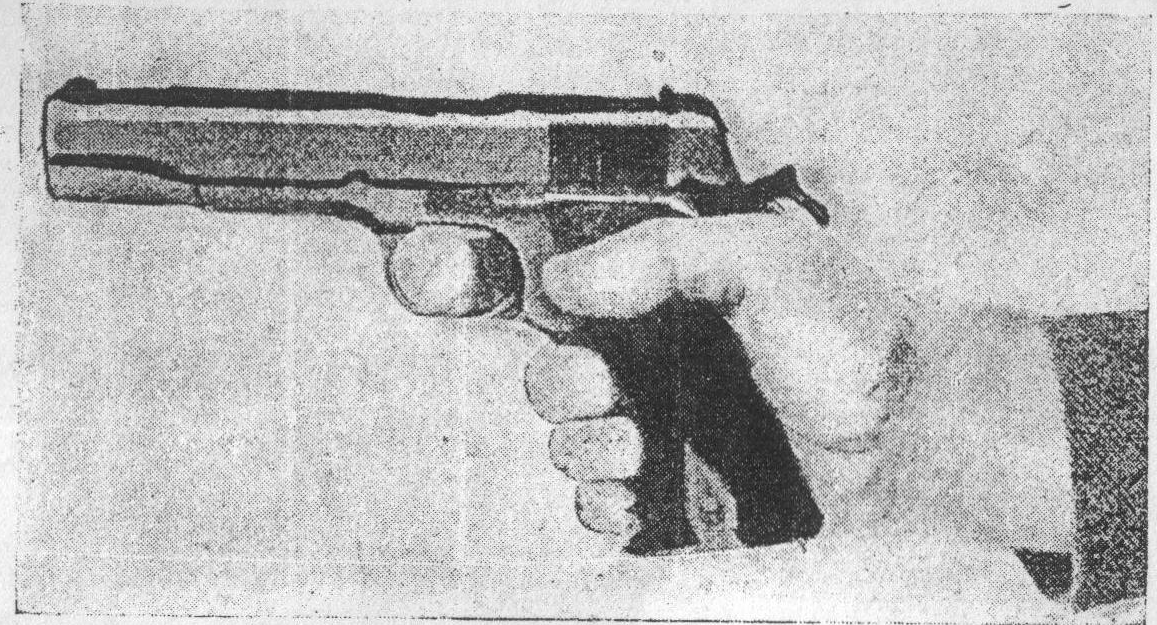


Рис. 3.

гильзы, ввод в ствол нового патрона) будут производиться автоматически (рис. 3).

При стрельбе необходимо помнить, что после каждого выстрела курок находится на боевом взводе и в стволе имеется патрон, т. е. пистолет готов к выстрелу (опасен), и если стрельба временно прекращается, то пистолет немедленно ставится на наружный предохранитель.



Рис. 4.

По израсходовании всех патронов подаватель магазина упирается своим коленчатым выступом в затворную задержку, под-



нимая ее; последняя в свою очередь заскакивает своим зубом за большой вырез с левой стороны кожуха-затвора и удерживает кожух-затвор в заднем положении (рис. 4).

Для того чтобы продолжать стрельбу, нужно вынуть пустой магазин, вставить новый, наполненный патронами (кожух-затвор будет находиться в заднем положении), оттянуть назад кожух-затвор и отпустить. Кожух-затвор при оттягивании освободится от нажима затворной задержки (подаватель магазина уже не будет поднимать вверх затворную задержку), пойдет вперед и подаст очередной патрон в ствол. Пистолет снова готов к стрельбе.

При наличии большего количества наполненных патронами запасных магазинов и достаточной расторопности стрелка из пистолета можно выпустить 5 обойм в 1 минуту или сделать 35 прицельных выстрелов.

### В. Разрядка пистолета

Для разрядки пистолета прежде всего надо вынуть магазин (рис. 1), затем осторожно взвести курок (не обязательно, так как это делается для облегчения оттягивания кожуха-затвора), держа пистолет стволом вверх, и от себя резким движением отвести кожух-затвор левой рукой назад, вследствие чего патрон экстрактируется (выбрасывается). В спусковой скобе не следует оставлять пальца, во избежание случайного нажатия на спусковой крючок и нечаянного выстрела.

Через патронное окно в кожухе осмотреть патронник и, убедившись, что в нем не имеется патрона, отпустить кожух-затвор и спустить курок.

Вынуть патроны из магазина и вставить его обратно в рукоятку.

Рекомендуется во избежание несчастных случаев всегда, как правило, держать пистолет в руках таким образом, чтобы ствол был направлен в сторону и вверх.

## III. Разборка и сборка пистолета

### Общие указания

Разборка и сборка пистолета может производиться двояко: неполная, когда необходимо лишь вычистить и смазать пистолет после стрельбы или для предохранения от ржавчины, и полная, — когда пистолет особо сильно загрязнился, попал под дождь, заржавели его детали или требуется заменить или исправить какую-либо внутреннюю деталь.

Отдельные детали, посаженные с натягом или раскерненные, подлежат разборке лишь в мастерской, что весьма часто встречается, так как все имеющиеся на вооружении в РККА пистолеты Кольта находились уже в употреблении и ремонтировались.

Для разборки требуются: револьверная отвертка, тонкая (один конец) выколотка с легким деревянным молотком и перочинный нож.

### А. Неполная разборка

Ведется в следующем порядке.

1. **Вынуть магазин.** Нажать на насечку магазинной защелки, при этом зуб ее выйдет из выреза в передней стенке магазина, после чего вынуть последний (рис. 1).

Взвести курок, отвести кожух-затвор назад, осмотреть через патронное окно в кожухе патронник и, убедившись, что в нем не имеется патрона, отпустить кожух-затвор.

2. **Вынуть передний стержень возвратной пружины и возвратную пружину.** Нажать на насечку переднего стержня возвратной пружины, утопить его заподлицо с передним обрезом кожуха-затвора, в то же время повернуть муфту влево до отказа (рис. 5).

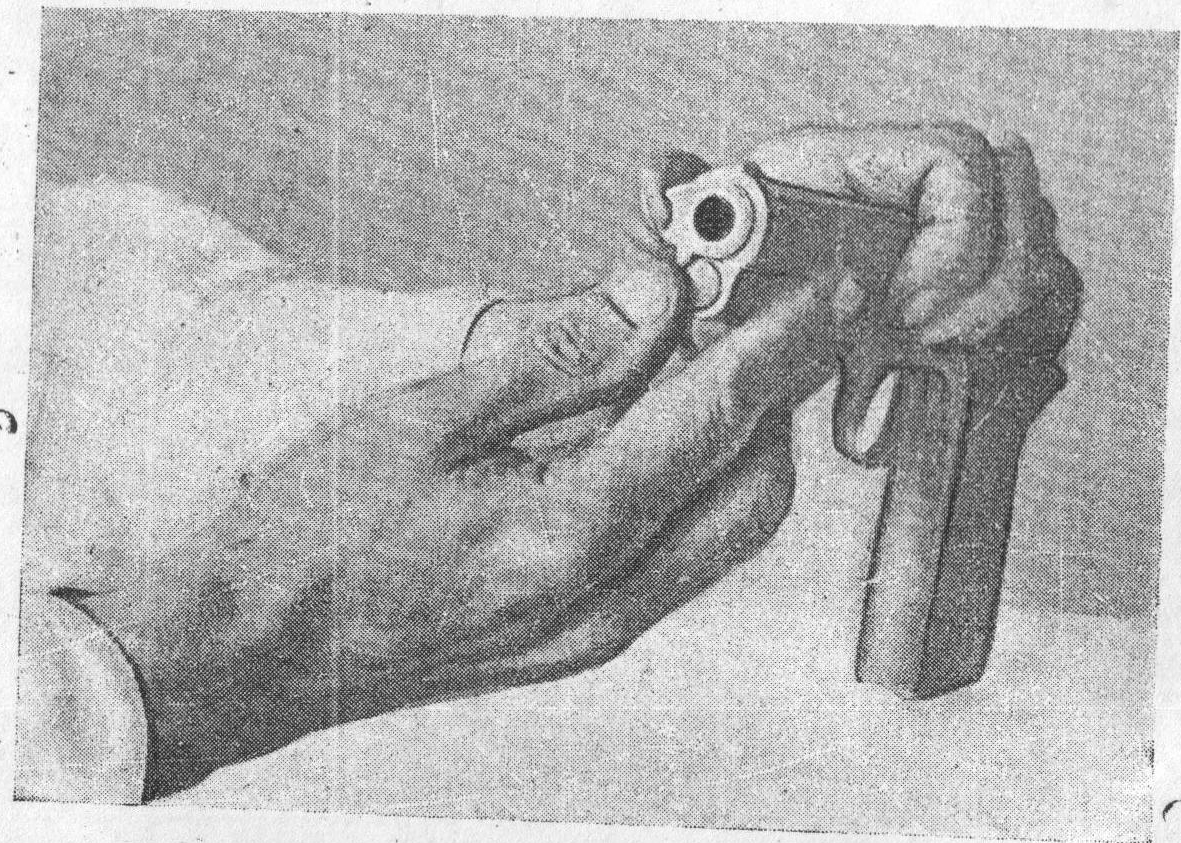


Рис. 5.

Вслед затем, придерживая передний стержень возвратной пружины, плавно отпустить его вперед. Отделить передний стержень и вынуть возвратную пружину, потянув ее из гнезда (рис. 6).

3. **Вынуть муфту.** Повернуть ее направо, несколько приподнимая кверху, вследствие чего выступ ее выйдет из поперечного паза кожуха; затем вынуть муфту вверх (рис. 7).

4. **Вынуть наружный предохранитель.** Поставить наружный предохранитель так, чтобы он заскочил в вырез кожуха. Тонкой отверткой или концом ножа утопить правый стерженек удержи-



вающей пружины, входящий в овальный вырез переднего конца наружного предохранителя, другой рукой взять наружный предохранитель за насеченную головку и вытащить предохранитель кверху (считая пистолет лежащим на столе), качая его немного в стороны (рис. 8).

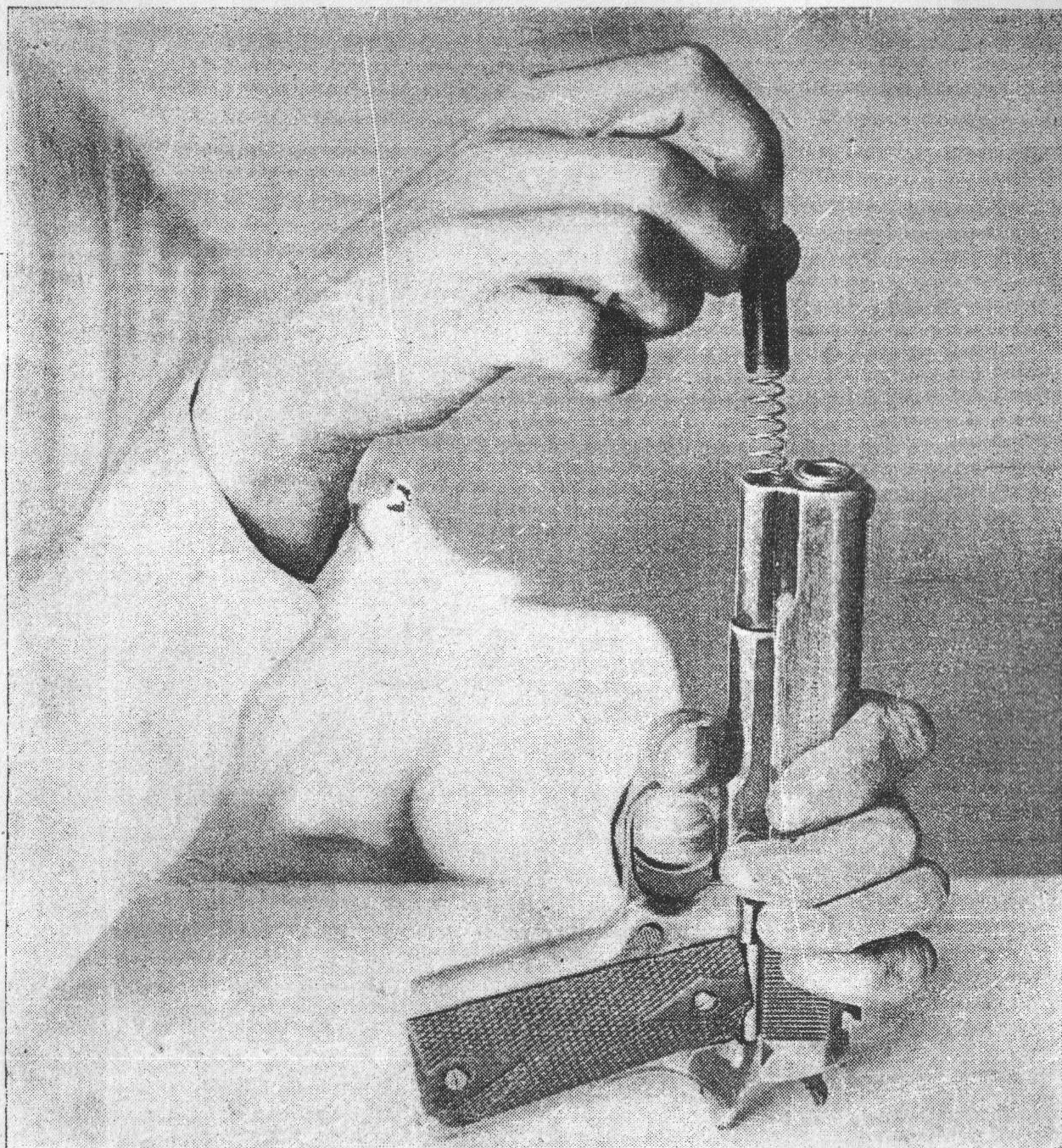


Рис. 6.

**Примечание.** Наружный предохранитель при неполной разборке отделяется исключительно для того, чтобы ослабить нажим левого стерженька удерживающей пружины в овальный вырез насеченной части затворной задержки.

**5. Вынуть затворную задержку.** Держа пистолет в левой руке, правой оттянуть кожух-затвор назад, пока средний (малый) вырез его, находящийся на левой стороне, придется против зуба затворной задержки (рис. 9). После чего концом тонкой отвертки или концом ножа утопить левый стерженек удерживающей пружины.

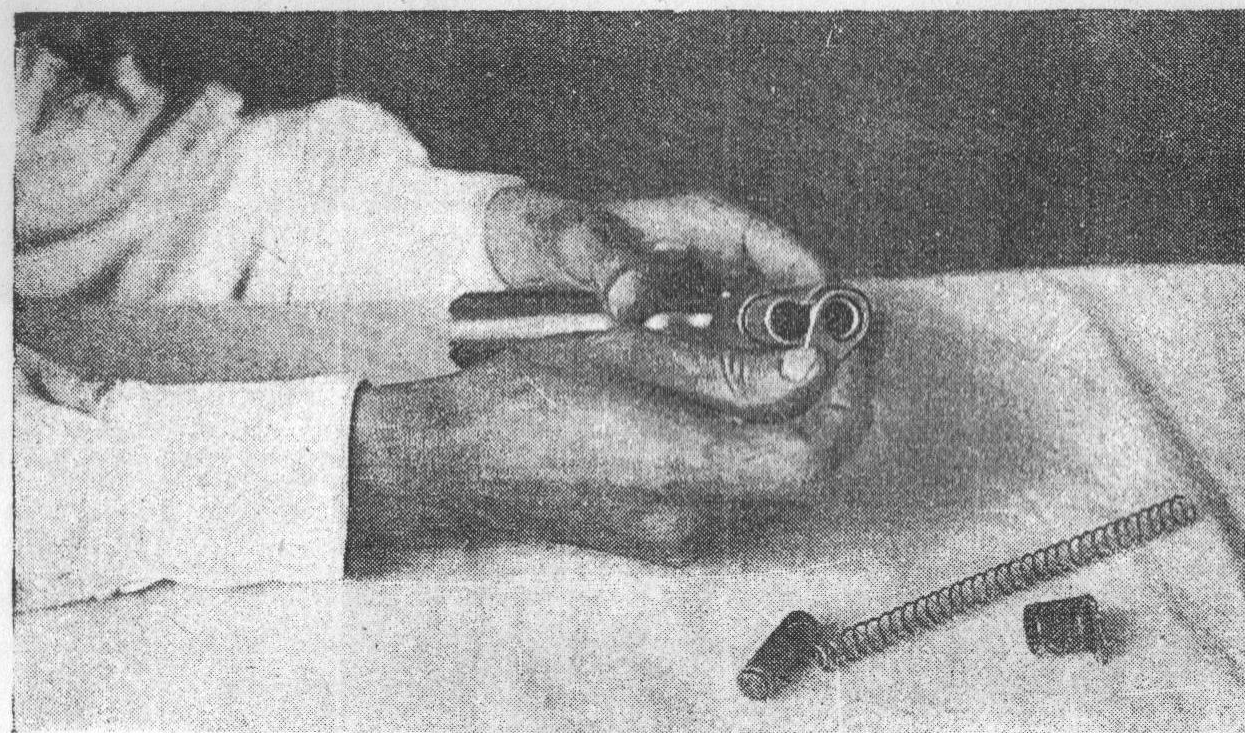


Рис. 7.



Рис. 8.





Рис. 9.

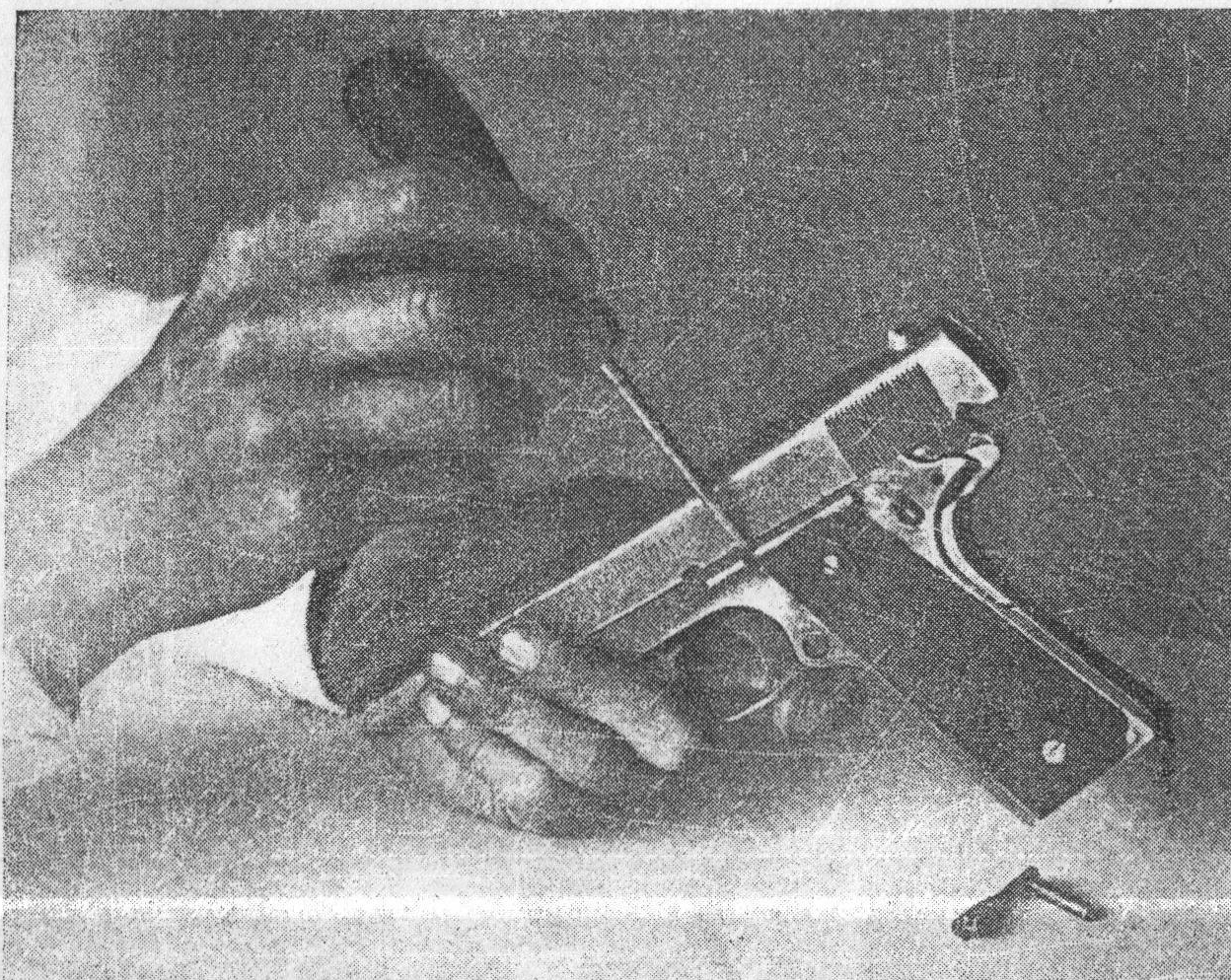


Рис. 10.

жины и, нажимая пальцем на выступающий с противоположной стороны пистолета конец оси затворной задержки, вынуть затворную задержку из гнезда, потянуть ее к себе (рис. 10).

6. **Снять кожух-затвор со стволом и задним стержнем возвратной пружины с остова пистолета.** Поставить пистолет кожухом-затвором вниз и, держа пистолет в левой руке, правой рукой подать кожух-затвор вперед и снять его вместе со стволом и задним стержнем возвратной пружины (рис. 11).

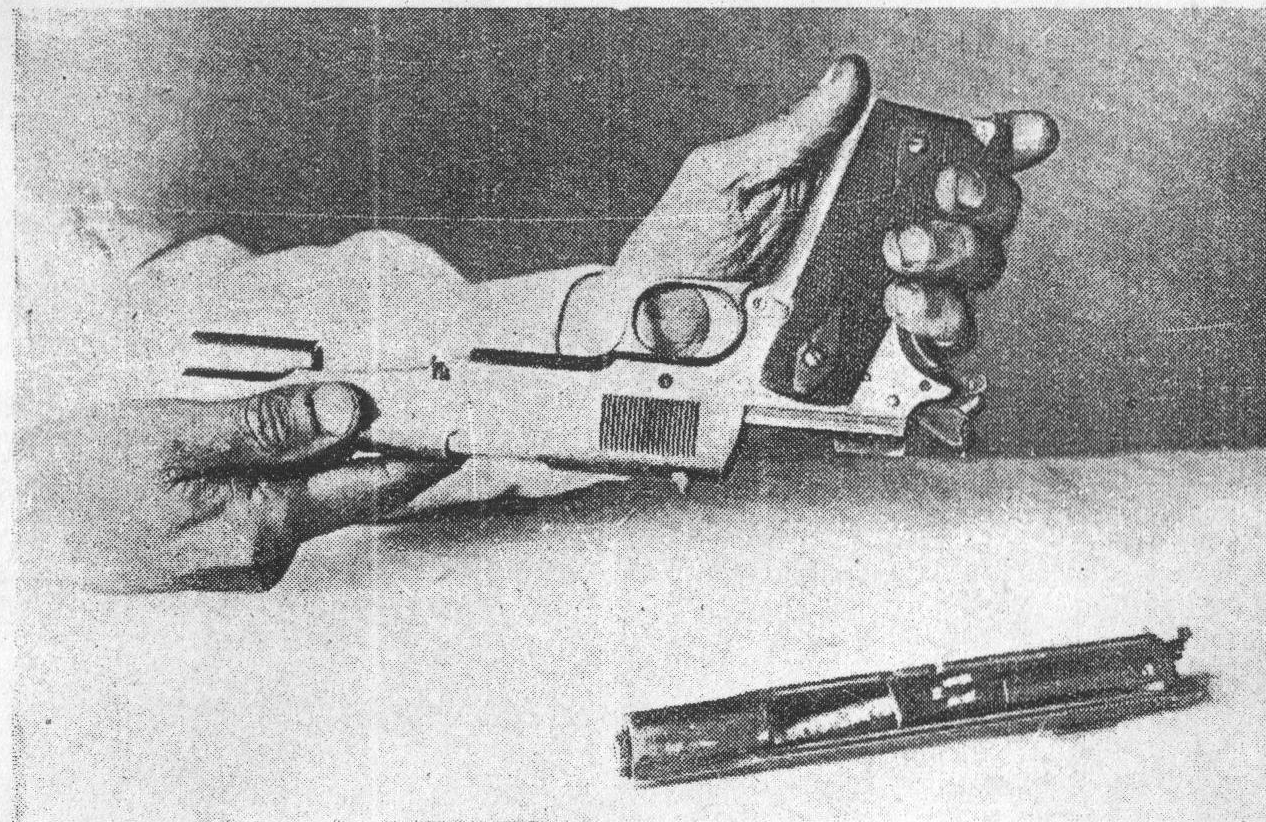


Рис. 11.

7. **Вынуть задний стержень возвратной пружины из кожуха-затвора** (рис. 12).

8. **Вынуть ствол из кожуха-затвора** (рис. 12). Откинув соединительную сережку вперед, вынуть ствол из кожуха.

9. **Плавное спустить курок.** Взяв остов пистолета в руку, придерживая большим пальцем курок, указательным пальцем нажать на спусковой крючок (плотно ладонью охватив рукоять пистолета) и плавно спустить курок (рис. 13).

Неполная разборка пистолета на этом заканчивается.

### **Б. Полная разборка пистолета**

Полная разборка является продолжением неполной разборки пистолета.

Закончив половинную разборку, продолжают полную разборку пистолета в следующем порядке:

10. **Вынуть ударник.** Уперев кожух-затвор дульной частью в стол, нажать выколоткой на выступающую головку ударника и,



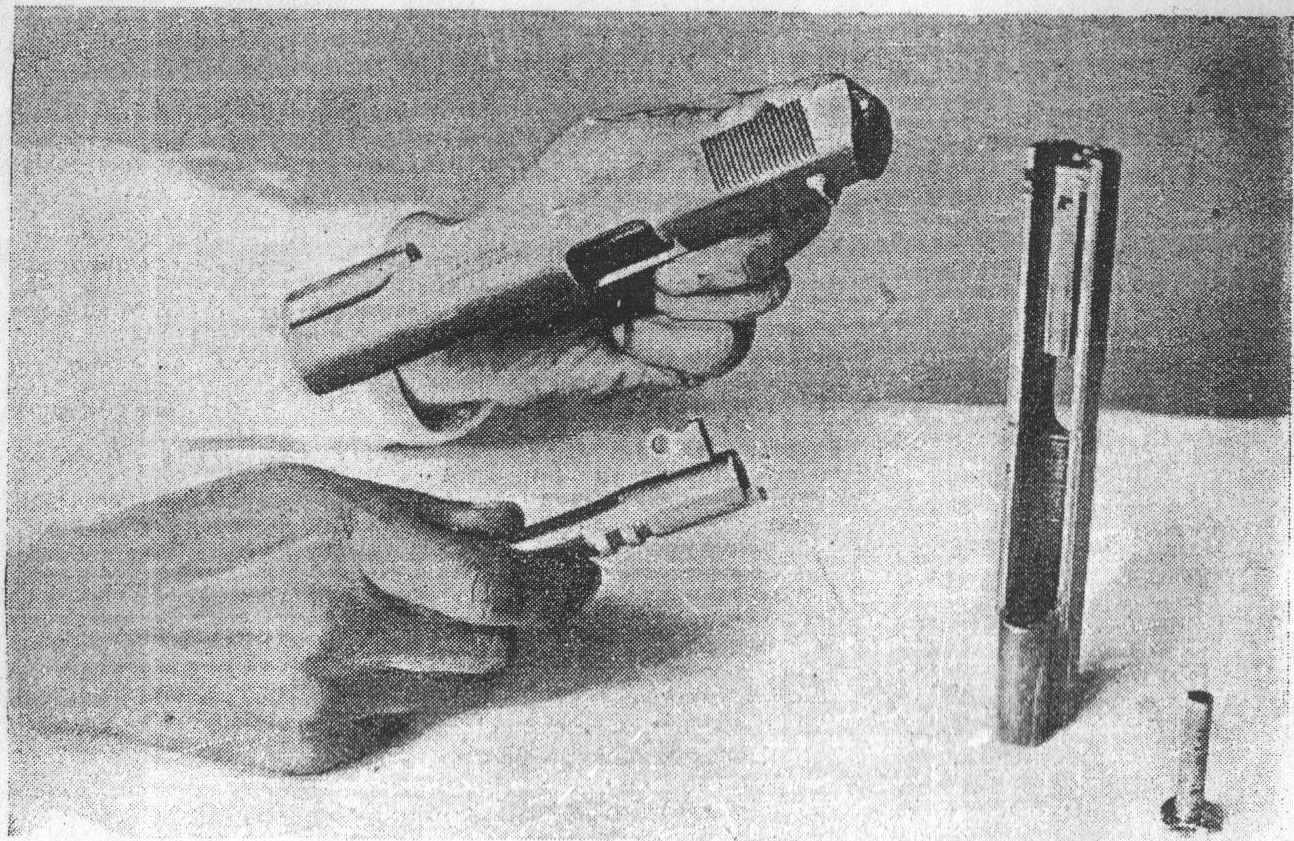


Рис. 12.



Рис. 13.

утопив ее той же выколоткой, сдвинуть задвижку ударника вниз (по отношению кожуха-затвора), прикрывая пальцем ударник, так как последний под действием своей возвратной пружины может выпрыгнуть, затем вынуть ударник и снять с него возвратную пружину ударника (рис. 14).

11. **Вынуть выбрасыватель.** Пальцем левой руки надавить на зацеп выбрасывателя с нижней стороны кожуха-затвора, прижи-

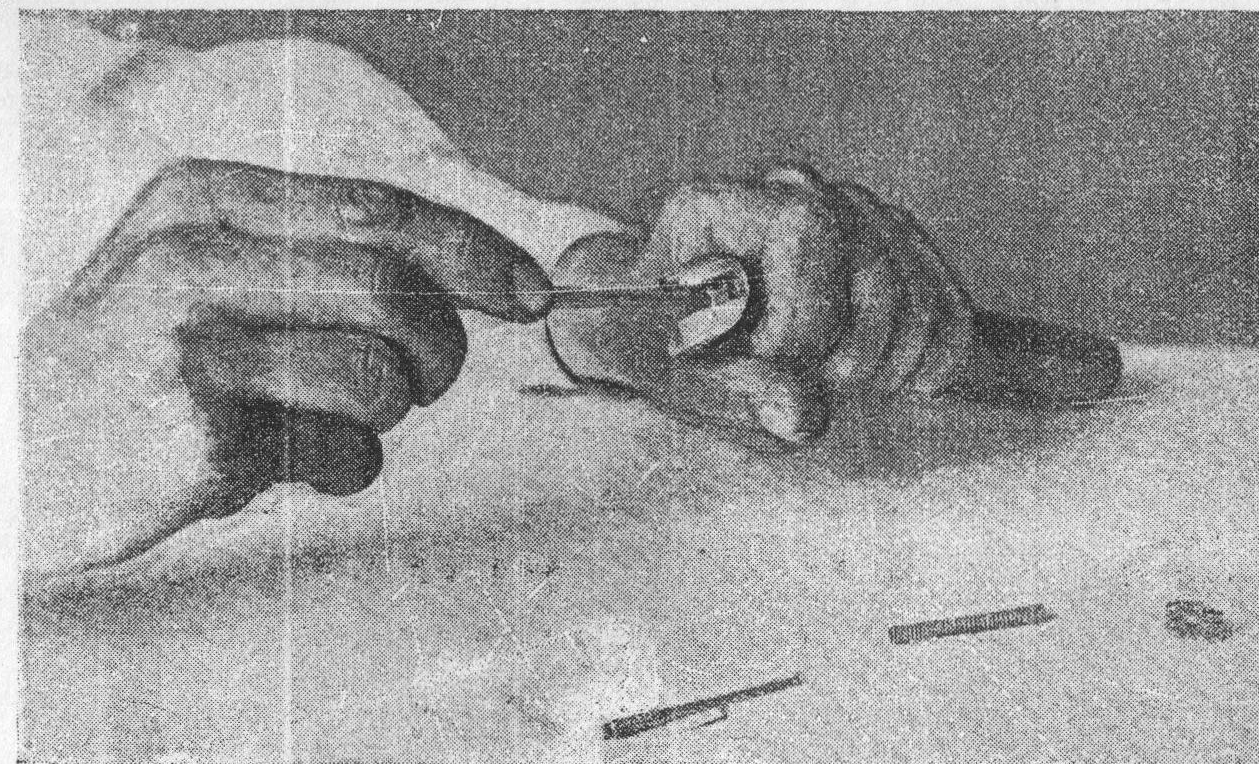


Рис. 14.

мая его к стенке кожуха, в то же время концом отвертки или выколоткой, вставленной в паз выбрасывателя (в задней части кожуха-затвора), выдвинуть его наружу из гнезда (рис. 15).

12. **Вынуть удерживающую пружину с правым и левым стерженьками из специального кожуха-прилива, находящегося с левой стороны остова пистолета.** Положив остов пистолета горизонтально, левой стороной кверху, нажать пальцем или выколоткой на левый (передний) стержень пружины, пальцами же другой руки выдвинуть за правый (задний) стержень пружину и стержни из трубки.

13. **Вынуть задвижку с боевой пружиной и автоматический предохранитель рукоятки остова пистолета.** Положив остов пистолета на стол, правой стороной кверху, выбить чеку задвижки при помощи выколотки легкими ударами деревянного молотка (рис. 16), затем за кольцо выдвинуть задвижку вниз.

Автоматический предохранитель, ничем более не удерживаемый, также освобождается (рис. 17).

14. **Вынуть курок.** Поднять кверху рычаг курка и вытолкнуть выколоткой, с правой стороны остова пистолета, ось курка. Отде-



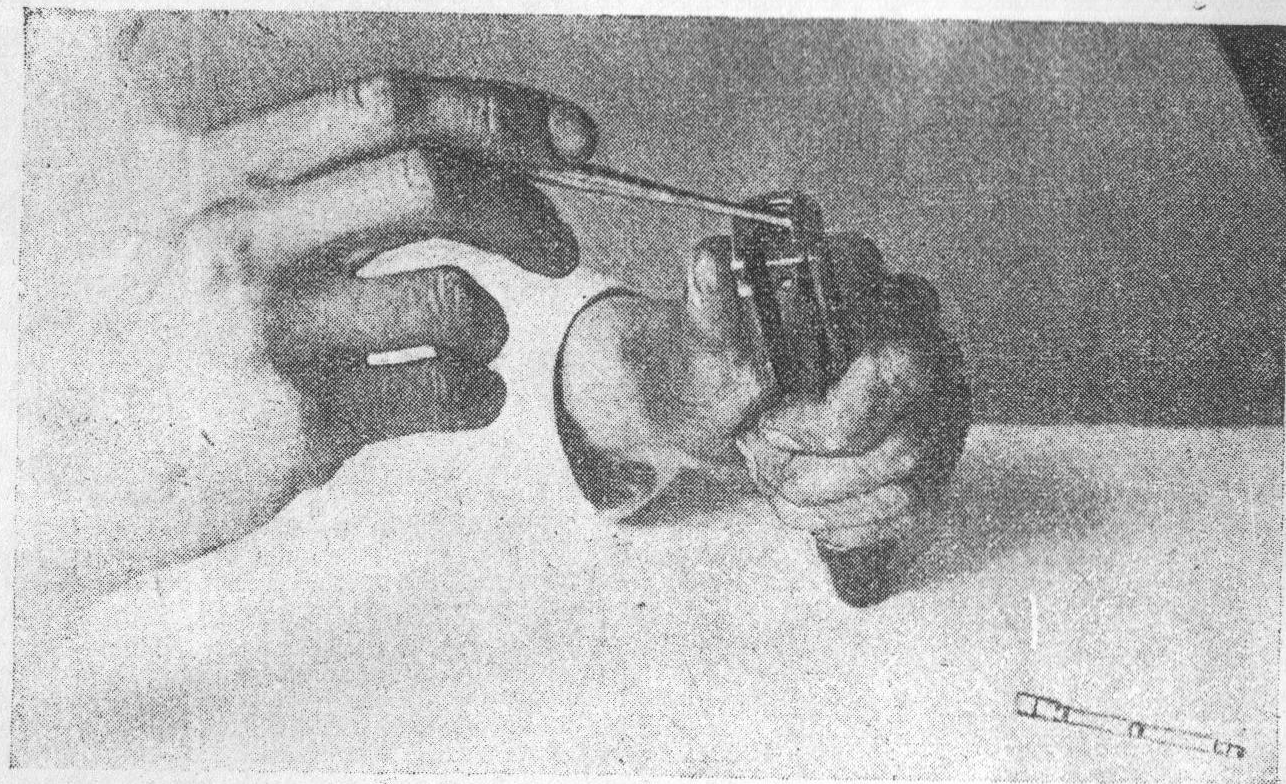


Рис. 15.

лить курок вместе с рычагом. Отделить рычаг от курка, вытолкнув выколоткой соединяющую их ось (необязательно) (рис. 18).

15. Вынуть спусковую пружину, потянув за короткую ее ветвь (рис. 19).

16. Вынуть спусковой рычаг с внутренним предохранителем. Вытолкнуть выколоткой с правой стороны остова пистолета ось спускового рычага (рис. 20).

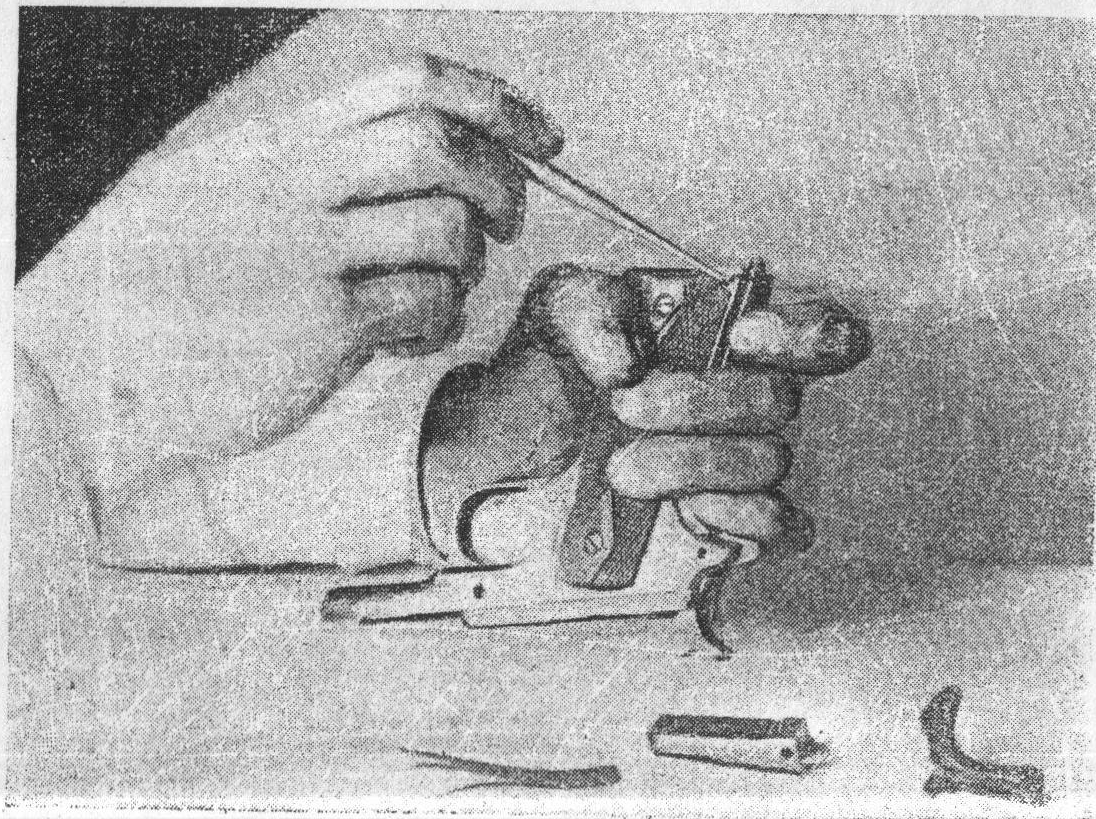


Рис. 16.

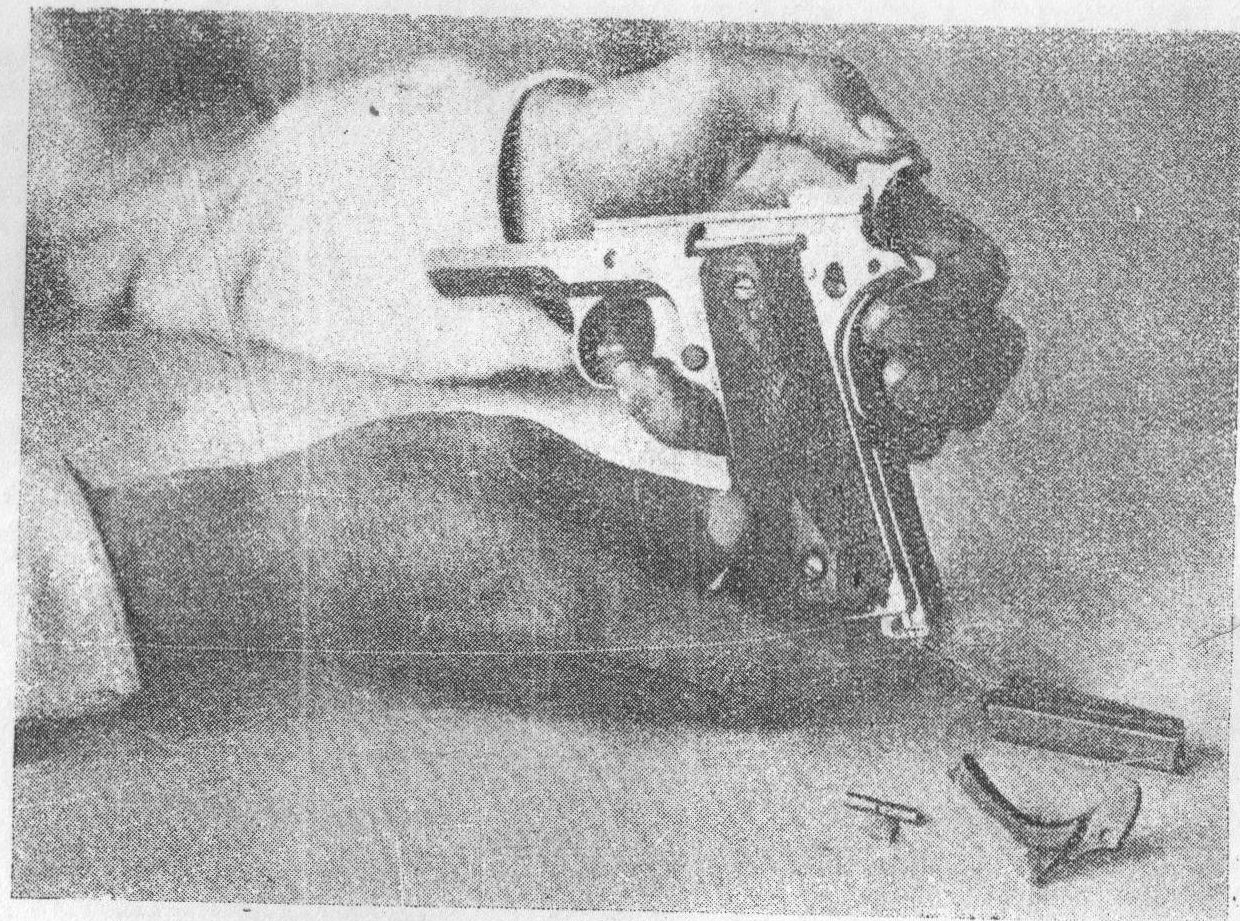


Рис. 17.

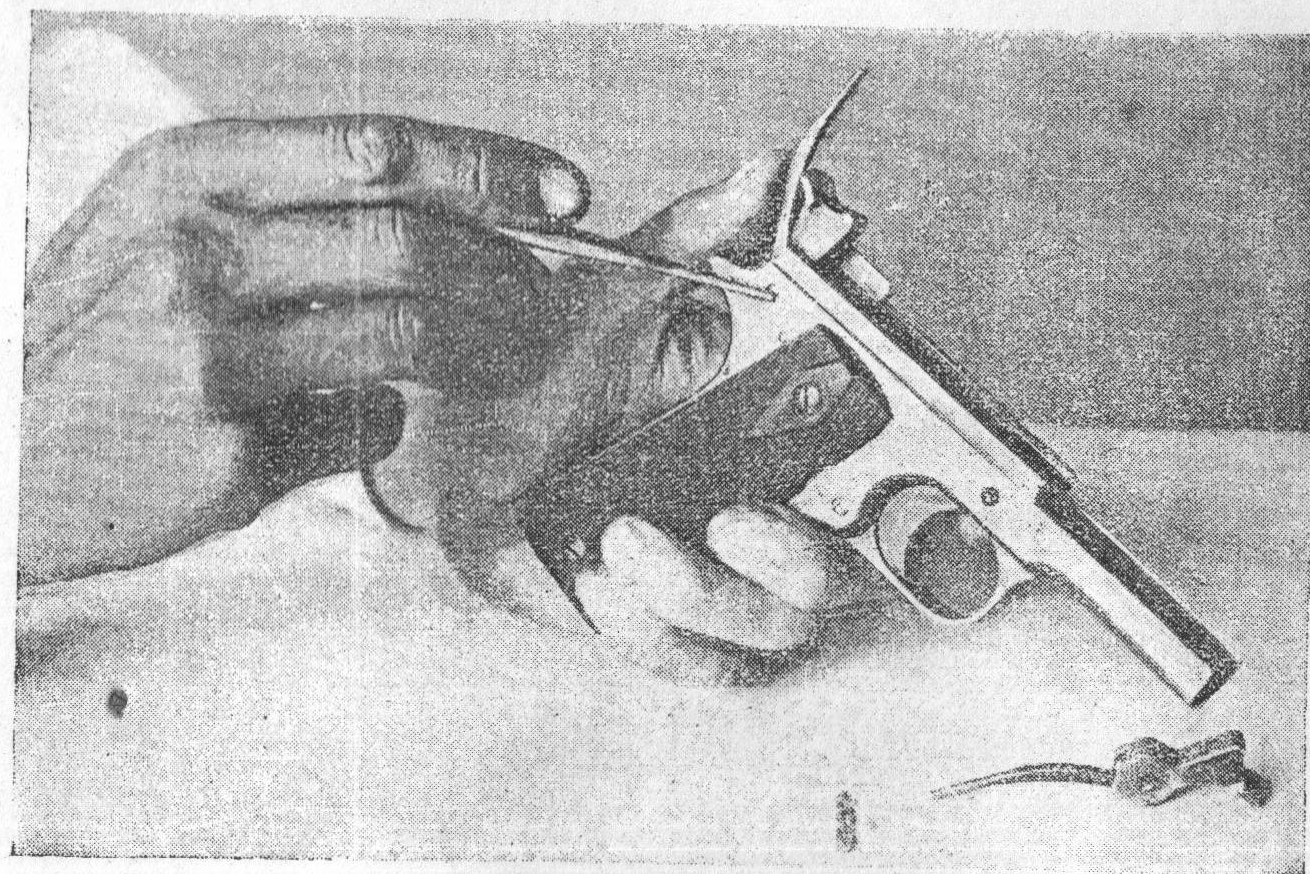


Рис. 18.



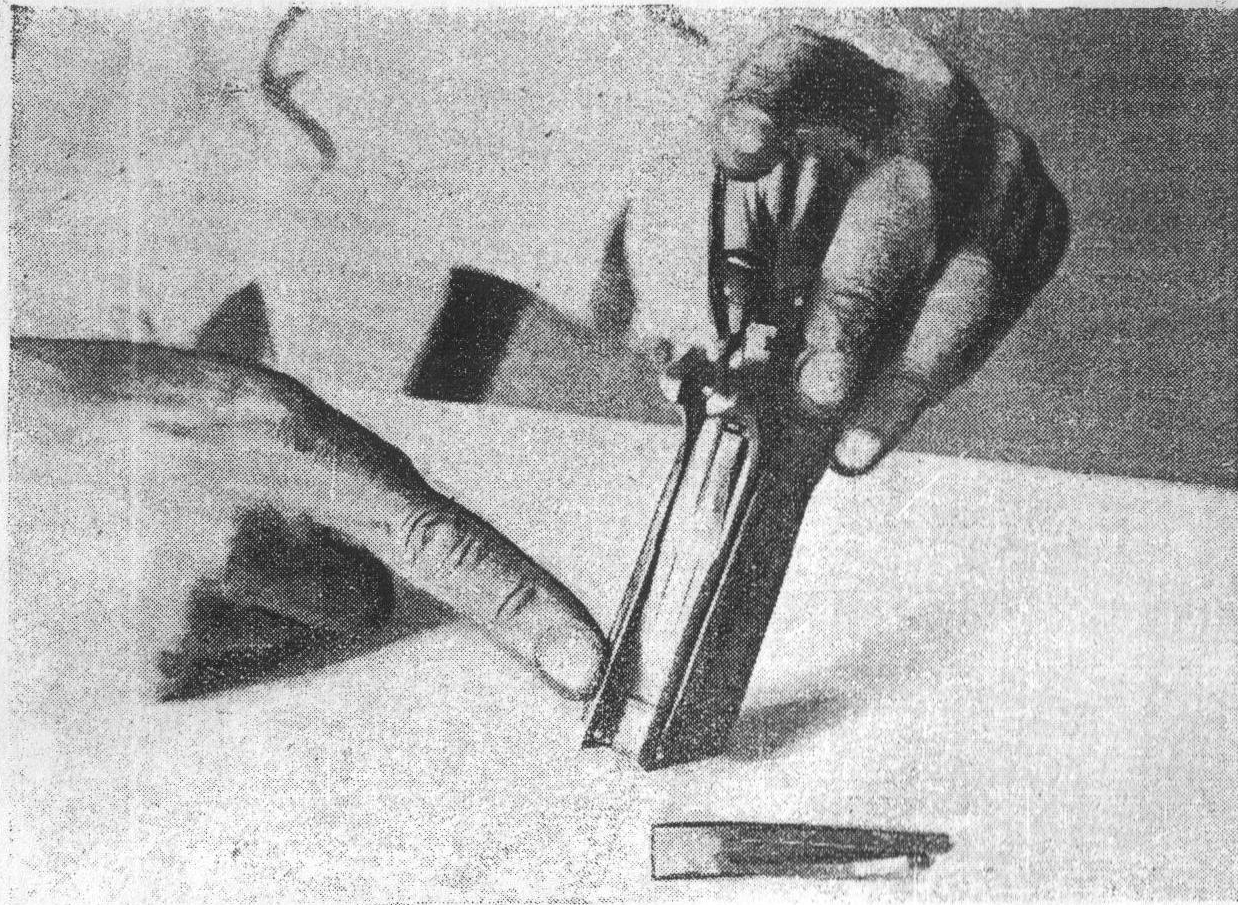


Рис. 19.

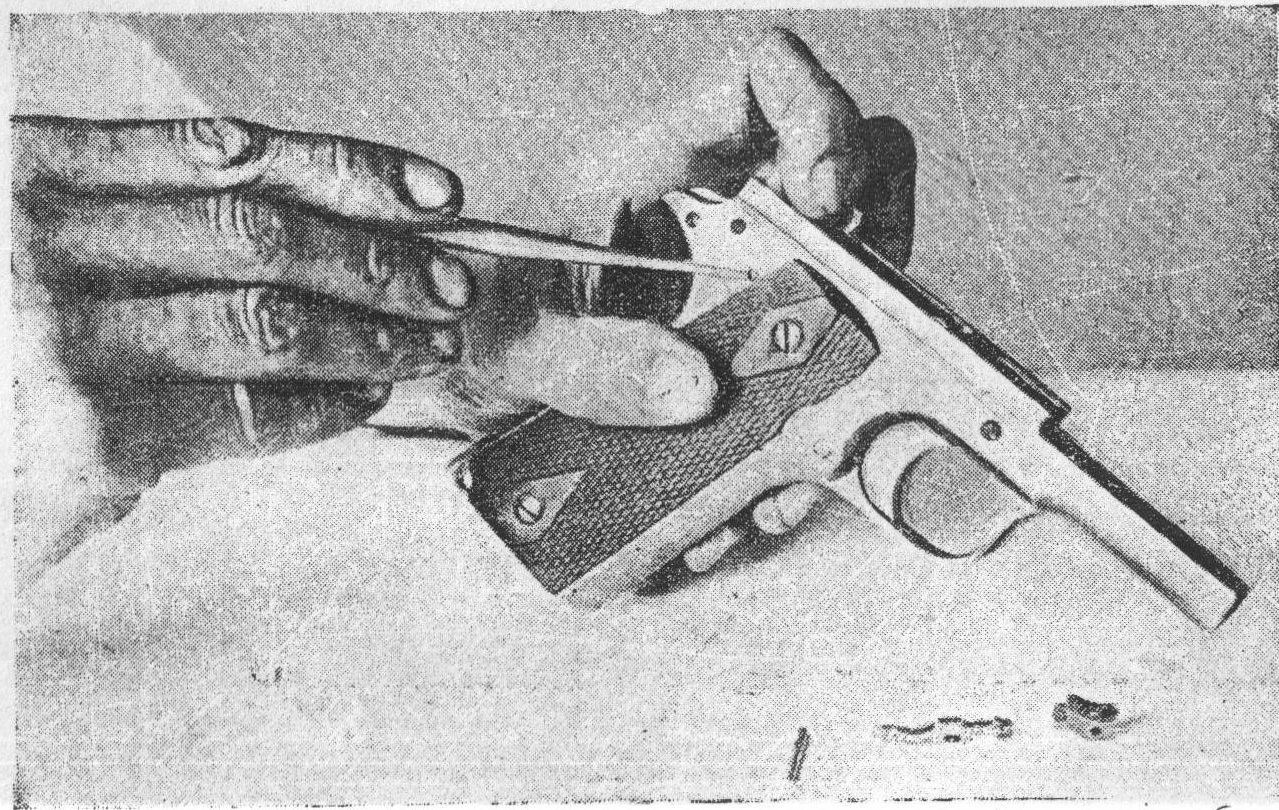


Рис. 20.

Надавлив на головку внутреннего предохранителя, выступающую в верхней части остова пистолета, вынуть его вместе со спусковым рычагом. Отделить внутренний предохранитель от спускового рычага.

**17. Вынуть магазинную защелку.** Нажать пальцем на насечку головки защелки, с левой стороны остова пистолета, утопить ее заподлицо с левой стороной плоскости остова; затем, удерживая защелку в указанном положении, тонкой отверткой, вставленной справа в прорезь головки болтика защелки, повернуть этот бол-

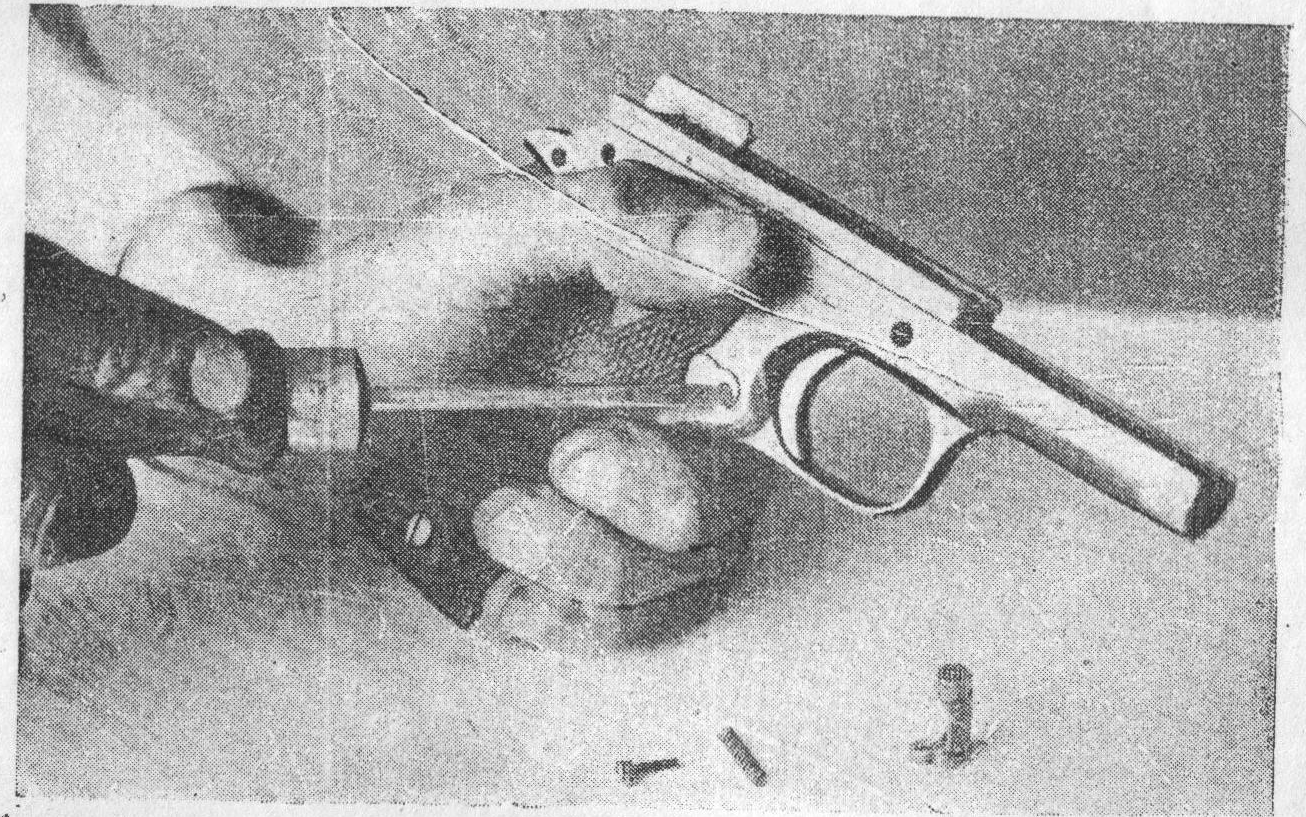


Рис. 21.

тик (по направлению, обратному часовой стрелке) до отказа, после чего вся защелка свободно выталкивается из своего гнезда слева направо. Отделить из защелки болтик и пружинку (рис. 21).

**18. Вынуть спусковой крючок.** Нажать указательным пальцем на спусковой крючок до отказа и, зацепив его выколоткой за хомутик с задней части остова пистолета, вынуть (рис. 22).

**19. Снять боковые деревянные щеки рукоятки.** Отвинтить отверткой 4 винта, удерживающие щеки (по 2 винта с каждой стороны) и снять их с остова пистолета (рис. 23).

**20. Вынуть из задвижки боевую пружину с верхним и нижним стержнем.** Поставить задвижку отвесно (лучше закрепить ее в тиски); с силой нажав выколоткой на верхний стержень, несколько утопив его внутрь задвижки, и другой (тонкой) выколоткой выбить с задней стенки задвижку, удерживающую верхний стержень. Вынуть верхний стержень, боевую пружину и нижний стержень (рис. 24).

**Примечание.** Ввиду больших усилий, требующихся для этой операции, вынимать боевую пружину без надобности не рекомендуется, эту работу нужно производить в мастерской.





Рис. 22.

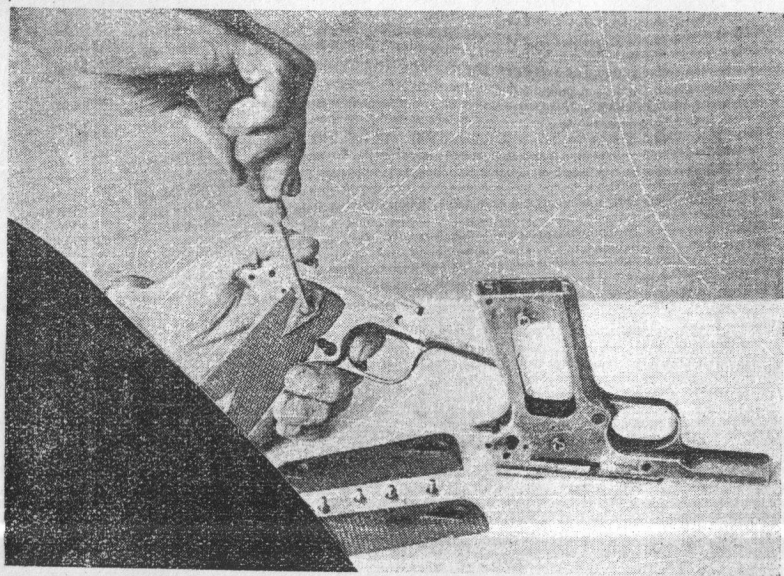


Рис. 23.

## В. Сборка пистолета после полной разборки

Ведется в следующем порядке:

1. Вставить в задвижку боевую пружину с нижним и верхним стержнем и закрепить верхний стержень чекой, предварительно утопив его.

*Примечание.* Если задвижка разбиралась (рис. 24).

2. Поставить на место боковые деревянные щеки рукоятки и завинтить удерживающие их винты (рис. 23).

3. Вставить спусковой крючок, поместив его в соответствующую щель и пазы в остова пистолета (рис. 22).

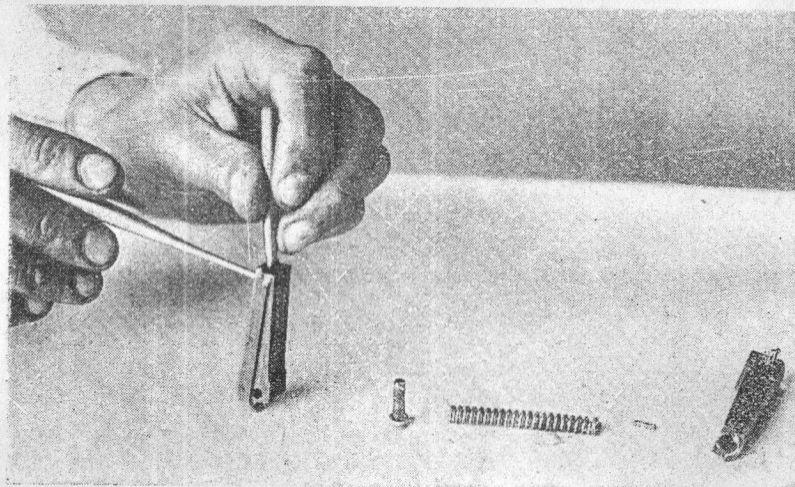


Рис. 24.

4. Вставить магазинную защелку, для чего вложить соответствующим образом магазинную защелку в гнездо с правой стороны остова пистолета, вставить в гнездо защелки пружинку и болтик, затем, утопив несколькими пальцами левой руки, насеченную головку защелки, в то же время, держа отвертку в правой руке, повернуть отверткой болтик защелки (по направлению часовой стрелки) до отказа (рис. 21).

5. Вставить внутренний предохранитель, для чего, держа пистолет рукояткой кверху, вставить внутренний предохранитель головкой в отверстие в верхней стенке остова пистолета, наблюдая, чтобы плоская часть хвоста предохранителя была обращена вперед, т. е. прилегал к перемычке спускового крючка. (На рис. 25 предохранитель показан вместе со спусковым рычагом).

6. Вставить спусковой рычаг с осью, для чего вложить на свое место спусковой рычаг выпуклой частью вперед, шепталом верхней стенке остова пистолета и закрепить осью спусковой рычаг и внутренний предохранитель (внутренний предохранитель будет



находиться в середине спускового рычага). Ось вставляется с левой стороны остова пистолета (рис. 25 и 20 — гнездо оси).

7. **Вставить спусковую пружину**, наблюдая, чтобы нижний загиб вошел в щель задней стенки рукоятки остова пистолета (рис. 19).

8. **Вставить курок**. Соединить курок с рычагом (если он был раз'единен), обращая внимание, чтобы выпуклая сторона рычага была направлена вперед. Вложить после этого курок в положение

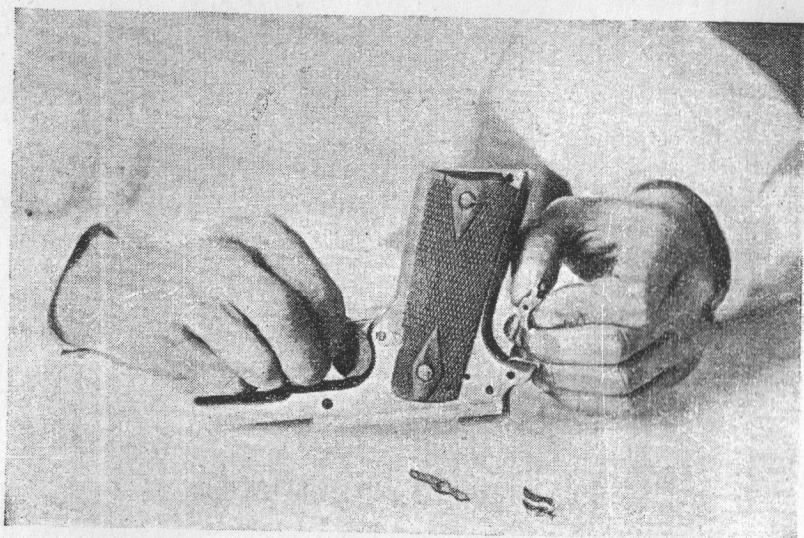


Рис. 25.

после спуска и вставить его ось с левой стороны остова пистолета (см. рис. 18). Опустить книзу рычаг курка.

9. **Вложить автоматический предохранитель** и вдвинуть задвижку с боевой пружиной в заднюю часть рукоятки остова пистолета, для чего после установки на место автоматического предохранителя следует, придерживая его пальцами левой руки, правой вздвигать задвижку в остов пистолета, наблюдая за тем, чтобы конец рычага курка уперся в головку верхнего стержня боевой пружины. Курок обязательно должен быть в спущенном положении, иначе задвижка не станет на место; после этого, нажимая на кольцо задвижки, закрепить ее чекой, забив ее легкими ударами деревянного молотка в соответствующее гнездо с правой стороны остова пистолета таким образом, чтобы конец чеки с полукруглой выемкой находился с правой стороны остова пистолета (рис. 17 и 16).

10. **Вставить удерживающую пружину с правым и левым стерженьками в кожух-прилив**, находящийся с левой стороны остова пистолета, направляя ее коротким стерженьком вперед.

11. **Вложить выбрасыватель в его гнездо в кожухе-затворе**, зацепом вперед, таким образом, чтобы задняя часть выбрасывателя была заподлицо с задней частью кожуха-затвора (рис. 15).

12. **Надеть возвратную пружину ударника на ударник**, вложить его в кожух-затвор (в продольное гнездо) и вставить задвижку ударника в поперечный паз кожуха-затвора, для чего, нажав выколоткой на ударник, утопить его в гнезда и вдвинуть задвижку плоской частью к кожуху-затвору (рис. 14).

### Г. Далее продолжается сборка пистолета после неполной разборки

13. **Взвести курок** (рис. 13).

14. **Вложить ствол в кожух-затвор**, для чего, держа кожух открытой частью сверху, вложить спереди в него ствол, откинув предварительно соединительную сережку вперед. Ствол следует вложить так, чтобы поперечные выступы его вошли в соответствующие пазы кожуха-затвора (рис. 26).

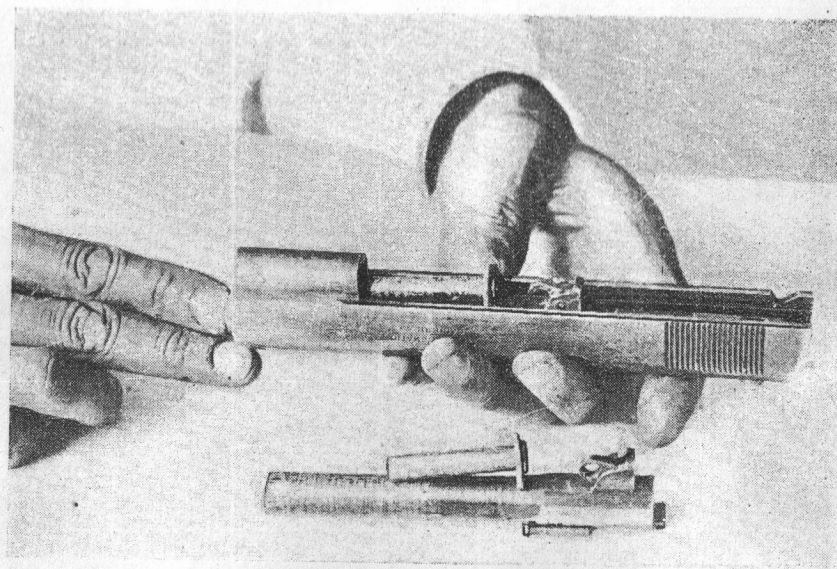


Рис. 26.

15. **Вложить в кожух-затвор задний стержень возвратной пружины** таким образом, чтобы он своей головкой упирался в начало утолщенной части ствола и чтобы полукруглый вырез головки прилегал к стволу (рис. 26).

16. **Соединить кожух-затвор с находящимся в нем стволом** и задним стержнем возвратной пружины с остовом пистолета, на-



двинув его пазами на соответствующие выступы остова пистолета (рис. 11).

17. **Вставить затворную задержку в пистолет**, для чего надо отвести кожух-затвор назад так, чтобы средний (малый) вырез его с левой стороны пришелся над вырезом в остова пистолета для зуба затворной задержки, после чего, утопив передний стерженек удерживающей пружины, вставить затворную задержку таким образом, чтобы ось затворной задержки прошла через отверстия в остова пистолета и отверстие в соединительной сережке ствола, затем передвинуть кожух-затвор вперед до отказа (рис. 10 и 9).

18. **Вставить наружный предохранитель**. Положив пистолет на стол, левой стороной кверху, вставить ось предохранителя, наблюдая, чтобы она прошла сквозь отверстие в автоматическом предохранителе. Затем, утопив задний стерженек удерживающей пружины, дослать наружный предохранитель на место так, чтобы он плотно прилег к стенке остова пистолета, а верхний угол его вошел в вырез кожуха-затвора (рис. 8). При досылании предохранителя на место его следует слегка покачивать.

19. **Вставить муфту**, для чего, держа пистолет левой рукой за кожух стволом кверху, правой рукой вложить муфту (рис. 7), после чего повернуть ее направо до отказа, чтобы выступ ее вошел в поперечный паз кожуха-затвора (рис. 5).

20. **Вставить возвратную пружину в передний стержень** возвратной пружины в свое гнездо так, чтобы пружина наделась на задний стержень возвратной пружины, и затем, нажимая на насеченную головку переднего стержня пружины, совершенно утопить его в гнезде, после чего другой рукой повернуть муфту так, чтобы имеющийся внизу ее полукруглый вырез расположился против головки переднего стержня, и опустить передний стержень (рис. 6 и 5).

21. Опустить наружный предохранитель (рис. 2), после чего отводом кожуха назад проверить правильность сборки.

22. Спустить курок, нажав на спусковой крючок, плотно охватив рукоятку ладонью руки (рис. 3).

23. Вставить магазин в рукоятку пистолета (рис. 1).

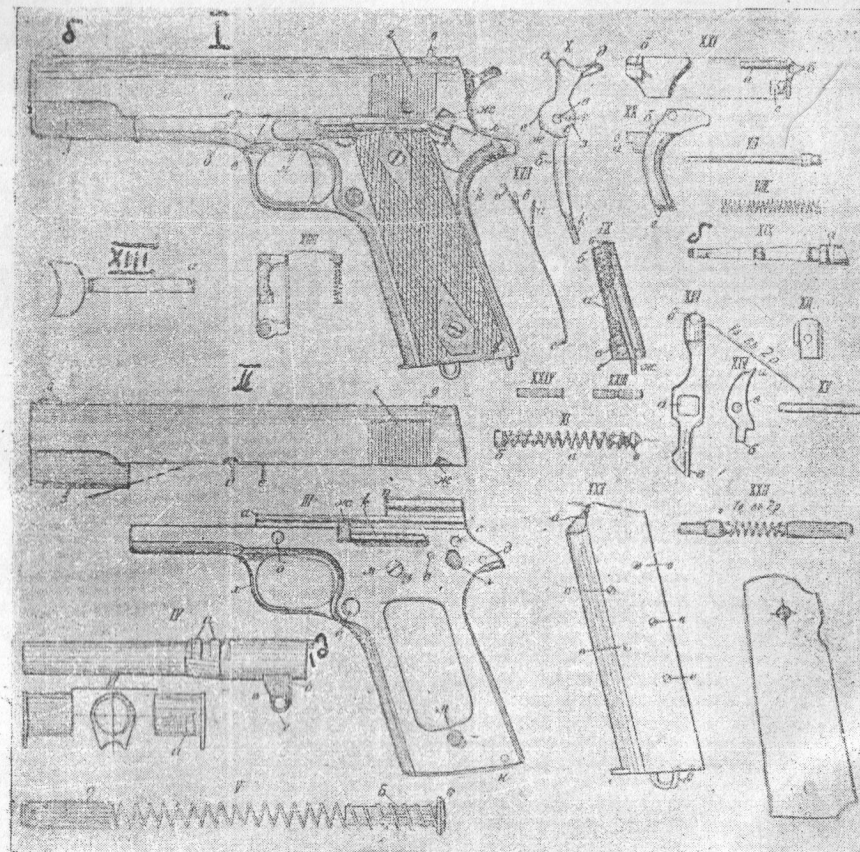
**Пистолет собран.**

#### IV. Описание частей пистолета

Ствол (черт. IV) 6 нарезами (правого вращения) имеет на задней верхней наружной части два поперечных полукруглых выступа «а» (черт. IV), входящих в пазы кожуха, составляющего одно целое с затвором, чем достигается сцепление кожуха со стволом в момент выстрела. В нижней, задней части ствола имеется прилив «б» (черт. IV), в котором на оси «в» (черт. IV) надета соединительная сережка «г» (черт. IV). В отверстие соединительной сережки проходит ось затворной задержки. Таким

образом посредством указанной оси, пропущенной через отверстия в остова пистолета и соединительную сережку, ствол соединяется с остова пистолета.

В задней части ствола сверху имеется выступ «д» (черт. IV), в который непосредственно упирается кожух-затвор; этот выступ



непосредственно ограничивает движение кожуха-затвора вперед; внизу с внутренней стороны имеется полукольцевой срез, служащий для направления патрона в ствол.

**Кожух-затвор** (черт. I «а» и черт. II) составляют одно целое, причем кожух окружает весь ствол. На кожухе-затворе, сверху, имеются мушка «б» (черт. I и II) и прицел (прорезь) «в» (черт. I и II), а также с правой стороны окно для выбрасывания стреляных гильз и патронов (из ствола при разряжании). По бокам кожуха в задней части сделана насечка «г» (черт. I и II) для удобного оттягивания его пальцами назад.



На левой стороне кожуха имеются три выреза: передний «д» (черт. I и II) для зуба затворной задержки, средний «е» (черт. I и II) для входа этого же зуба при сборке и разборке пистолета и задний «ж» (черт. I и II) для установки наружного предохранителя.

Затвором служит задняя часть кожуха. Внутри кожуха имеются: спереди — поперечный паз для выступа муфты (одевающейся на ствол), в средней части вверху — два вертикальных паза для выступов ствола, в задней части — два вертикальных паза для задвижки ударника и вдоль кожуха два паза для ребер остова пистолета, по которым скользит кожух-затвор.

В затворной части кожуха имеются кроме того (снизу) продольный паз (слева) для отражателя стрелянных гильз и патронов, углубление для головки внутреннего предохранителя и два продольных канала для ударника и зуба-выбрасывателя.

В передней части кожуха (снизу) есть цилиндрический сквозной прилив для помещения переднего стержня возвратной пружины «з» (черт. I и II).

Остов пистолета с рукояткой (черт. III) составляет одно целое.

Сверху остова имеются два продольных ребра («а», черт. III), по которым скользит своими пазами кожух-затвор, и окно для прохода патронов из магазина в ствол. Передняя полуцилиндрическая часть остова пистолета внутри расточена гнездами двух диаметров, из которых гнездо большего диаметра служит для помещения цилиндрической части «з» (черт. I и II) кожуха-затвора, а меньшего диаметра для соединительной сережки «г» (черт. IV). Полукольцевой уступ между этими двумя гнездами предназначен для упора головки заднего стержня возвратной пружины.

Остов пистолета имеет отверстия: сквозные для осей: «б» (черт. III) — затворной задержки, «в» (черт. III) — спускового рычага с внутренним предохранителем, «г» (черт. III) — курка и «д» (черт. III) — наружного предохранителя, и несквозные (с левой стороны): «ж» (черт. III) — для зуба затворной задержки и «з» (черт. III) — для наружного предохранителя.

Сверху в перемычке задней части остова — сквозное отверстие для головки внутреннего предохранителя, а на перемычке, в виде вертикального ребра, — отражатель стрелянных гильз «п» (черт. III). Снаружи, на левой стороне остова, имеется трубчатый прилив «к» (черт. III) для помещения удерживающей пружины с двумя стерженьками.

Сзади остова имеется гнездо для спускового рычага с внутренним предохранителем, курка и автоматического предохранителя, а спереди, около спусковой скобы «л» (черт. III), составляющей одно целое с рамой, — щель для спускового крючка и паза для его хомутика.

Рукоятка является продолжением остова пистолета и имеет сквозные отверстия: «е» (черт. III) — для магазинной защелки, «м» (черт. III) — для муфт винтов деревянных щек рукоятки и

«н» (черт. III) — для чеки, крепящей задвижку с боевой пружиной.

Сзади в рукоятке имеется гнездо с пазами для задвижки и щель для помещения нижнего загиба спусковой пружины; с боков сквозные окна для облегчения рукоятки, внизу окно для вставления магазина.

**Возвратная пружина** (черт. V) входит одним концом в передний стержень (в его полую часть) («а», черт. V), другим концом одевается на задний стержень («б», черт. V).

Передний стержень служит упором переднего конца возвратной пружины и имеет насеченную головку для удобства утапливания рукой. Задний стержень представляет полую трубку с головкой, имеющей ствол, и служит упором заднего конца возвратной пружины, упираясь в свою очередь головкой в полукольцевой уступ остова пистолета. Возвратная пружина вместе с обоими стержнями помещается под стволом в полуцилиндрическом большом диаметра гнезде остова пистолета и служит для возвращения кожуха затвора в переднее положение.

**Муфта** (черт. VI) вставляется спереди в отверстие кожуха и удерживается в нем своим выступом «а» (черт. VI), входящим в поперечный паз передней части кожуха, и головкой переднего стержня возвратной пружины.

Муфта служит для удерживания переднего стержня с возвратной пружиной и для направления хода кожуха-затвора по стволу.

## Ударный механизм

Состоит из ударника (черт. VII) с возвратной пружиной ударника (черт. VIII), боевой пружины с двумя стержнями (черт. XI), находящимися в задвижке (черт. IX), курка (черт. X) с осью и рычагом.

**Ударник** (черт. VII) с надетой на него возвратной пружиной (черт. VIII) помещается в продольном канале затворной части кожуха и удерживается особой задвижкой (черт. XII). Назначение ударника передавать удар курка капсюлю патрона.

**Боевая пружина** (черт. XI) «а» находится в задвижке рукоятки (черт. IX) и удерживается в ней чекой (черт. IX, «б»). Концами своими боевая пружина надета на стержни: верхний стержень с цилиндрической головкой «б» (черт. XI), а нижний с конической «в» (черт. XI).

Боевая пружина при помощи рычага, упирающегося в верхний стержень, сжимается и посылает курок в переднее положение.

**Курок** (черт. X, «а») имеет два отверстия: «в» (черт. X) — для своей оси и «г» (черт. X) — для оси рычага.

Спица курка «д» (черт. X) для удобства его взведения снабжена насечкой. В нижней части курка имеются предохранительный («е», черт. X) и боевой («ж», черт. X) взводы и вырез «з» (черт. X) для помещения выступа наружного предохранителя.



**Рычаг «б»** (черт. X), соединенный с курком посредством особой оси «г» (черт. X), передает курку давление боевой пружины.

### Спусковой механизм

Состоит из спускового крючка (черт. XIII), спускового рычага (черт. XIV) с осью (черт. XV), внутреннего предохранителя (черт. XVI) и спусковой пружины (черт. XVII).

**Спусковой крючок** (черт. XIII), имея в задней своей части хомутик, помещается в щели остова пистолета, причем хомутик входит в пазы на внутренних стенках остова пистолета. Задней своей частью «а» (черт. XIII) хомутик упирается в хвост внутреннего предохранителя «в» (черт. XVI).

Спусковой крючок удерживается в своих пазах магазинной защелкой (черт. XVIII).

**Спусковой рычаг** (черт. XIV), вращаясь на своей оси (черт. XV и черт. XIV, «в»), имеет в середине вырез для внутреннего предохранителя (черт. XVI), шептало «а» (черт. XIV) для удержания курка на предохранительном и боевом взводах и два выступа «б» (черт. XIV) внизу для упора в хвост внутреннего предохранителя.

**Внутренний предохранитель** (черт. XVI) имеет в средней части четырехугольное отверстие «а» (черт. XVI) для прохода оси лодыжки, сверху имеется головка «б» (черт. XVI), входящая в круглое отверстие в верхней перемычке остова пистолета, причем часть головки выступает из этого отверстия наружу, входя при запертом кожухе-затворе (ствол сцеплен с кожухом-затвором) в соответствующее углубление с нижней части затвора.

Нижняя часть хвоста «в» (черт. XVI) внутреннего предохранителя уширена, причем этой частью он упирается в заднюю часть хомутика спускового крючка «а» (черт. XIII) и в нижние выступы спускового рычага «в» (черт. XVI), когда кожух-затвор заперт и находится в крайнем переднем положении и внутренний предохранитель в верхнем положении.

При незакрытом затворе предохранитель вследствие недоливания нижней части кожуха-затвора на головку (углубление в нижней части кожуха затвора не будет приходиться против головки внутреннего предохранителя) несколько опустится и не будет упираться уширенной частью своего хвоста в нижние выступы спускового рычага, благодаря чему происходит расцепление хвоста внутреннего предохранителя с нижними выступами спускового рычага, и сколько бы мы ни нажимали на спусковой крючок, последний будет двигать хомутиком только хвост внутреннего предохранителя, минуя спусковой рычаг, который без изменения будет удерживать курок на боковом взводе до тех пор, пока кожух-затвор не станет в крайне переднее положение и головка внутреннего предохранителя не поместится в углубление с нижней части кожуха-затвора, т. е. пока не поднимется внутренний предохранитель и не включит спусковой рычаг, благодаря

чему возможность преждевременного выстрела при незапертом стволе абсолютно исключается.

**Спусковая пружина** (черт. XVII), разделяясь вверху на три ветви, внизу имеет загиб «г» (черт. XVII) для удержания ее в щели рукоятки.

Короткая ветвь «а» (черт. XVII) спусковой пружины давит на уступ автоматического предохранителя, отжимая нижнюю его часть назад, средняя ветвь «б» (черт. XVII) — на хвост внутреннего предохранителя, заставляя его подниматься вверх и идти вперед, и длинная ветвь «в» (черт. XVII) — на спусковой рычаг, заставляя его прижиматься и заскакивать за предохранительный и боевой взводы курка.

### Выбрасывающий механизм

Состоит из выбрасывателя (черт. XIX) и отражателя (черт. III, «п»).

**Выбрасыватель** (черт. XIX) помещается в правом продольном канале затворной части кожуха-затвора и удерживается на своем месте задвижкой (черт. XII) ударника, входящей в паз «а» (черт. XII) в задней части выбрасывателя.

В передней части выбрасыватель имеет зацеп «б» (черт. XII), который заскакивает своим зубом за шляпку гильзы или патрона. Специальной пружины выбрасыватель не имеет и пружинит своей тонкой частью.

**Отражатель «п»** (черт. III) помещается на левой стороне верхней перемычки остова пистолета и отражает стрелянные гильзы и патроны в патронное окно кожуха-затвора. Отражатель вставлен в остов пистолета и удерживается глухой чекой.

### Предохранители

В пистолете имеются 4 предохранителя: предохранительный взвод на курке, автоматический, наружный и внутренний.

Предохранительный взвод на курке обеспечивает от случайного выстрела при падении пистолета или срыва пальца со спицы курка в момент постановки его на боевой взвод: если курок в момент падения зацепится за что-нибудь и, будучи отведен несколько назад (но не поставлен на боевой взвод), пойдет под давлением боевой пружины вперед, то спусковой рычаг своим шепталом заскочит за предохранительный взвод курка и не даст ему возможности нанести удар по ударнику, благодаря чему случайный выстрел невозможен.

**Автоматический предохранитель** (черт. I, «к» и черт. XX) помещается в остове пистолета в задней части рукоятки и, несколько выдаваясь наружу, допускает производство выстрела лишь при плотном охвате рукоятки пистолета.



Происходит это вследствие того, что под давлением короткой ветви спусковой пружины, упирающейся в уступ «е» (черт. XX и рис. 27 и 28), в средней части автоматического предохранителя, предохранитель поворачивается несколько на своей оси, прохо-

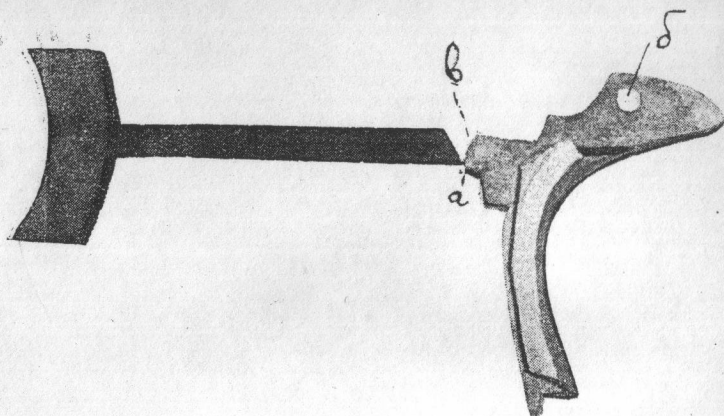


Рис. 27. Положение автоматического предохранителя по отношению спускового крючка до охвата рукой рукоятки пистолета.

дящей через отверстие «б» (черт. XX и рис. 47 и 28) в верхней его части, нижней своей частью выступает наружу из задней части рукоятки пистолета; выступ же «в» (черт. XX и рис. 27), имеющийся в средней части предохранителя, упираясь в это время в

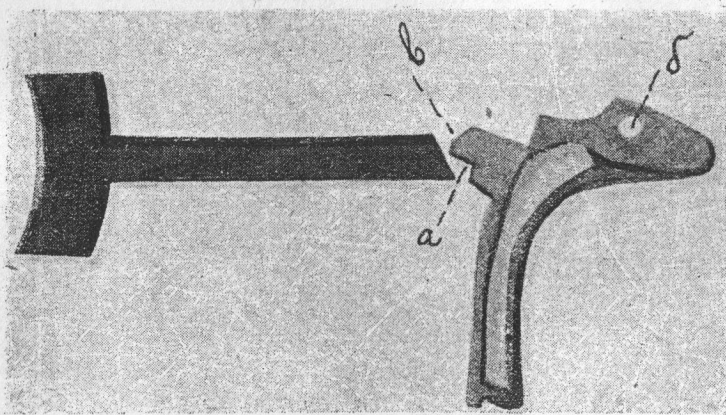


Рис. 28. Положение автоматического предохранителя по отношению спускового крючка во время охвата рукой рукоятки пистолета.

хомутик спускового крючка, не позволяет нажать последний и спустить курок с боевого взвода (рис. 27).

Плотно обхватывая рукоятку пистолета рукой, а следовательно и нажимая на нижнюю часть предохранителя, заставляем послед-

ний несколько повернуться на оси и освободить хомутик спускового крючка, т. е. даем возможность двигаться спусковому крючку назад, который при помощи хвоста внутреннего предохранителя выводит шептало спускового рычага из-под боевого взвода курка (спускает курок) (рис. 28).

**Наружный предохранитель** (черт. I, «л» и черт. XXI) находится слева снаружи задней части остова пистолета и представляет собою пластинку, поворачивающуюся на приклепанной к ней оси «а» (черт. XX), проходящей через соответствующие отверстия «д» (черт. III) в остова пистолета и через отверстия «б» (черт. XX) в автоматическом предохранителе.

Наружный предохранитель имеет с внешней стороны насеченную головку «б» (черт. XXI) для удобного захвата пальцем, с выемкой в передней части для заднего стерженька удерживающей пружины, а с внутренней стороны имеет выступ «с» (черт. XXI).

Для постановки предохранителя необходимо повернуть его за насеченную головку кверху, пока он своим углом не войдет в соответствующий вырез «ж» (черт. II) кожуха-затвора; внутренний же выступ предохранителя «с» (черт. XXI) в это время упрется в округленную выемку в нижней части курка «з» (черт. X) только тогда, когда курок находится на боевом взводе, препятствуя его вращению вперед, т. е. не позволяет спустить взведенный курок.

**Внутренний предохранитель** (черт. XVI) описан уже выше.

**Затворная задержка** «м» (черт. I) служит для удержания кожуха-затвора в заднем положении после израсходования всех патронов в магазине. Затворная задержка помещается с левой стороны средней части остова пистолета и имеет снаружи насечку для удобного надавливания пальцем, а с внутренней стороны: 1) прикрепленную ось (наглухо), проходящую через отверстие «б» (черт. III) остова пистолета и отверстие «г» (черт. IV) в стержне ствола, и 2) зуб с пазом, который под давлением крючка подавателя в магазине заходит своим пазом за вырез кожуха-затвора «д» (черт. I), останавливая его движение вперед.

Для освобождения кожуха-затвора следует нажать пальцем на насечку затворной задержки вниз.

**Удерживающая пружина с двумя стерженьками** (черт. XXII) представляет спиральную пружинку с входящими в нее с обоих концов стерженьками, помещающимися (вместе с пружиной) в трубчатом приливе «к» (черт. III) на левой стороне остова пистолета.

Правым, задним стерженьком пружина надавливает на наружный предохранитель, препятствуя ему опуститься, когда он поднят, а левым на затворную задержку, не позволяя ей выпасть из остова пистолета (черт. I).

**Задвижка рукоятки** (черт. IX) помещается в гнезде сзади рукоятки остова пистолета, входя своими ребрами в имеющиеся в гнезде пазы, и удерживается в остова пистолета специальной чекой с кольцевым вырезом посредине (черт. XXIII); в этот же



вырез входит несколько выступающий в отверстие «г» (черт. IX) конический конец нижнего стержня боевой пружины «в» (черт. IX), благодаря чему чека не может сдвинуться с места.

Внутри задвижки имеется гнездо (черт. IX) для боевой пружины с верхним и нижним стержнями, удерживаемыми от выпадения чекой «б» (черт. IX и черт. XXIV), проходящей через стенки задвижки.

Сверху задвижка снабжена рожками «е» (черт. IX), заходящими за нижний выступ «г» (черт. XX) автоматического предохранителя. Внизу задвижки имеется кольцо «ж» (черт. IX) для удобства вынимания и для крепления шнура.

**Магазинная защелка** (черт. XVIII) служит для удержания магазина в рукоятке остова пистолета. Она вставляется с правой стороны в специальное сквозное отверстие «е» (черт. III) остова пистолета и удерживается от выпадения болтиком при помощи специального выступа, имеющегося на головке болтика и входящего в паз остова пистолета (черт. XVIII). На болтик надета пружинка, упирающаяся одним концом в головку болтика и другим во внутреннюю часть насеченной головки магазинной защелки, благодаря чему зуб, имеющийся на правой части магазинной защелки, входит в прямоугольное отверстие в правой стенке магазина. Левая часть магазинной защелки имеет насеченную головку для удобства утапливания защелки при освобождении магазина.

**Магазин** (черт. XXV) — на семь патронов, состоит из стальной коробки и помещающихся в ней подавателя и пружины. Боковые стенки магазинной коробки вверху имеют загибы для удержания верхнего патрона и правая стенка имеет вверху спереди вырез для зуба затворной задержки. Внизу магазинной коробки имеется прикрепленное дно, служащее упором для пружины, с кольцом «б» (черт. XXV) для удобного вынимания магазина, а с боков по 5 круглых отверстий «в» (черт. XXV), позволяющих считать патроны в магазине, в правой стенке (спереди) прямоугольный вырез, в который заскакивает зуб магазинной защелки.

Подаватель имеет: сверху (в центре) выступ, служащий для удержания последнего патрона в магазине (когда магазин вынут) от смещения; этот выступ входит в кольцевой паз гильзы, спереди, с левой стороны, отогнутую часть в виде крючка «а» (черт. XXV), который по израсходовании патронов в магазине, нажимая на зуб затворной задержки, поднимает ее кверху.

**Боевой патрон** (рис. 4) состоит из медной гильзы с капсюлем, пули в железной оболочке и заряда — бездымного нитроглицеринового пороха. (Весовые данные патрона пули и заряда указаны выше).

Применяющиеся в РККА патроны к пистолету Кольт имеют двух образцов: американского изготовления гильза имеет поперечный кольцевой паз и надпись фирмы «Peters», пуля сделана из железной полированной оболочки, налитой сплавом свинца с

сюрьюмой, и русского изготовления гильза не имеет поперечного кольцевого паза и пуля сделана из железной оболочки, покрытой томпаком (томпак состоит из 90% красной меди и 10% цинка), налитой сплавом свинца с сюрьюмой.

## V. Работа механизма пистолета и взаимодействие частей при работе

### A. При спущенном курке (рис. 29)

Ствол находится в крайнем переднем положении, будучи сцеплен с кожухом-затвором таким образом, что выступы на верх-

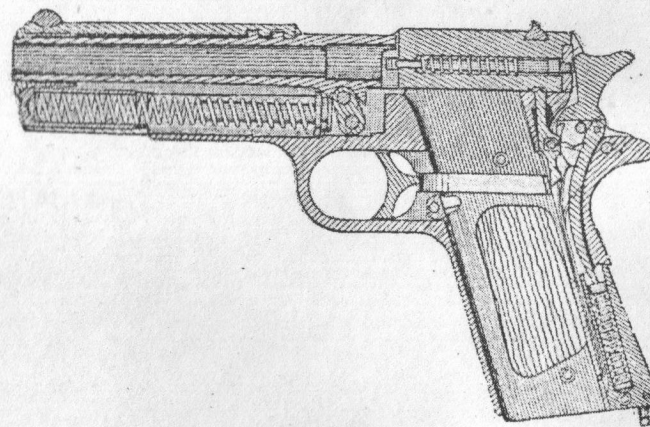


Рис 29.

ней части ствола входят в пазы кожуха-затвора, а выступы, имеющиеся внутри в средней части кожуха-затвора — в пазы в верхней части ствола (рис. 29 и 31).

Переднее положение ствола в остова пистолета ограничивается осью затворной задержки, которая, помещаясь в отверстиях стенок остова пистолета, удерживает ствол при помощи соединительной сережки (см. рис. 30).

Геометрическая ось канала ствола несколько наклонена вниз, и казенная часть ствола занимает верхнее положение.

**Кожух-затвор** под действием возвратной пружины, которая передним концом при помощи переднего стержня упирается в муфту, а другим при помощи заднего стержня в полукольцевой уступ остова пистолета, прижимается к выступу «а» (рис. 30) ствола и заставляя заднюю часть ствола подняться и войти в сцепление с кожухом-затвором. Возвратная пружина находится в наименьшем сжатии.

**Ударник** находится в переднем положении, причем боек его не выступает за переднюю плоскость затвора (курок давит на ударник сзади).



**Затворная задержка** при вставленном пустом магазине под действием пружины подавателя прижата своим зубом к нижней плоскости левой стенки кожуха-затвора и стремится заскочить в вырез на левой стенке кожуха-затвора при отодвигании его назад.

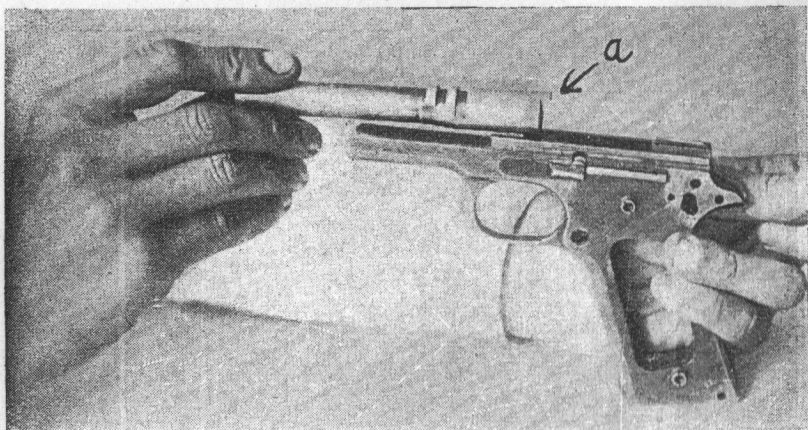


Рис. 30.

При магазине, наполненном патронами, выступ затворной задержки отведен книзу.

**Курок** находится в переднем своем положении под действием боевой пружины, которая своим верхним стержнем упирается в рычаг курка.

**Боевая пружина** находится в наименьшем сжатом состоянии.

**Спусковой рычаг** под действием длинной ветви спусковой пружины прижимается шепталом к передней поверхности курка.

**Внутренний предохранитель** своей головкой входит в углубление с нижней части кожуха-затвора «а» (рис. 31) и находится в

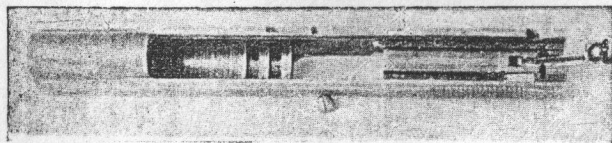


Рис. 31.

верхнем положении, благодаря чему уширенная часть хвоста предохранителя заскочила за нижние выступы спускового рычага. Средняя ветвь спусковой пружины давит на хвост внутреннего предохранителя, заставляя его подниматься вверх и прижиматься вперед к задней части хомутка спускового крючка (рис. 32).

**Спусковой крючок** под действием нажима хвоста внутреннего предохранителя на хомутик находится в переднем положении.

**Автоматический предохранитель**, под давлением задней, короткой ветви спусковой пружины, упирается своим средним выступом в хомутик спускового крючка и не дает ему возможности

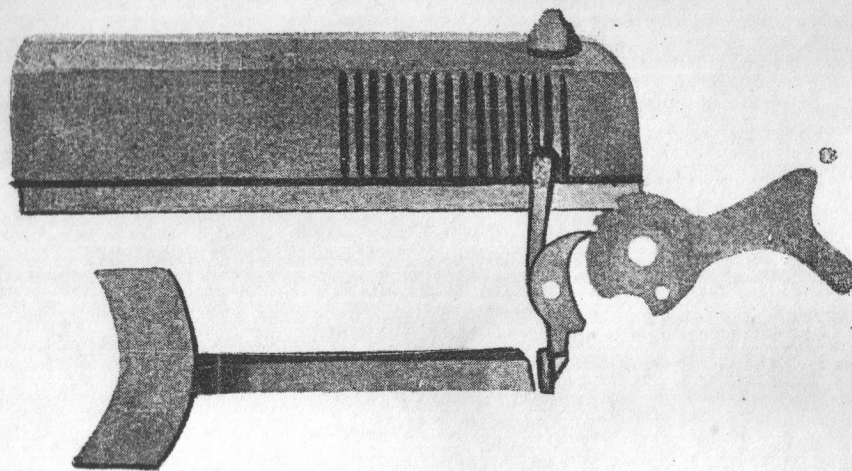


Рис. 32. Положение внутреннего предохранителя и спускового рычага до выстрела.

при нажатии отойти назад (если рукоятка пистолета не охвачена рукой) (рис. 27).

### Б. При постановке курка на боевой взвод

При постановке курка на боевой взвод курок отводится за спину назад пальцем руки, поворачиваясь вокруг своей оси до момента второго щелчка. Курок сжимает при помощи рычага, упирающегося в верхний стержень, боевую пружину в крайнее нижнее положение.

Шептало спускового рычага, скользя по передней поверхности нижней части курка, под действием длинной ветви спусковой пружины заскакивает сначала за предохранительный, а потом и за боевой взвод курка. Курок удерживается шепталом спускового рычага на боевом взводе и находится в заднем положении (рис. 32).

Когда курок находится на боевом взводе, для безопасности от нечаянного выстрела необходимо поставить (включить) наружный предохранитель, подняв его кверху, при этом передний угол его входит в задний вырез с левой стороны кожуха-затвора и препятствует движению кожуха-затвора назад, а внутренний выступ в средней части предохранителя одновременно заходит в округленную выемку в нижней части курка и не дает ему возможности пойти вперед, когда при нажиме на спусковой крючок шептало спускового рычага освободит боевой взвод курка.

Прочие части пистолета занимают то же положение, что и при спущенном курке.



## В. При спуске курка (при выстреле)

Снять курок с наружного предохранителя, отводя его за насеченную головку вниз. Предохранитель освободит кожух-затвор и курок.

Плотно обхватив рукоятку пистолета правой рукой, а следовательно и нажимая на нижнюю часть автоматического предохранителя, заставляем последний несколько повернуться на своей оси, благодаря чему средний выступ предохранителя поднимется и даст спусковому крючку возможность двигаться назад (рис. 28).

При нажатии на спусковой крючок и отодвигании его назад хомутик спускового крючка надавит на уширенную часть хвоста внутреннего предохранителя, который в свою очередь передает давление нижним выстрелом спускового рычага, заставив последний повернуться на своей оси, благодаря чему шептало спускового рычага выйдет из-под боевого взвода курка и освободит курок (рис. 32).

Курок под действием боевой пружины и рычага стремительно двигается вперед и наносит удар по ударнику.

Ударник (имея длину, одинаковую с затвором и толщиной задвижки ударника) двигается вперед и своим бойком по инерции ударяет по капсюлю патрона и производит выстрел.

Положение прочих частей пистолета в момент удара бойка по капсюлю патрона остается без изменения.

## Г. После выстрела

После выстрела пороховые газы стремятся отодвинуть кожух-затвор назад. Благодаря кольцевым выступам и пазам, имеющимся на верхней наружной части ствола и во внутренней части кожуха-затвора, при помощи которых затвор сцеплен со стволом в момент выстрела, ствол и затвор начинают вместе двигаться назад на расстояние 5 мм, при этом ствол, отходя назад, опускается казенной частью вниз, так как соединительная сережка, при помощи которой он связан с остовом пистолета, получает вращение вокруг оси затворной задержки вниз назад и увлекает в том же направлении и ствол (пуля в этот момент еще не покинула канала ствола).

При опускании казенной части ствола вниз верхние выступы ствола выходят из пазов кожуха-затвора и освобождают кожух-затвор в тот момент, когда пуля уже вылетит из канала ствола. Геометрическая ось канала ствола в момент вылета пули будет иметь горизонтальное положение.

После того как произойдет расцепление кожуха-затвора со стволом, кожух-затвор по инерции продолжает уже один двигаться назад, извлекая выбрасывателем стрелянную гильзу из патронника.

Движение ствола назад ограничивается упором его нижней части в верхний жолоб остова пистолета.

**Кожух-затвор**, отходя назад, сжимает возвратную пружину.

**Внутренний предохранитель**, находящийся своей головкой в углублении с нижней части кожуха-затвора (рис. 32) и 31, «а»), при движении последнего назад утапливается, причем нижняя, уширенная, часть хвоста внутреннего предохранителя «а» (рис. 33) соскакивает с нижних выступов спускового рычага и освобождает последний «б» (рис. 33). Освобожденный спусковой рычаг

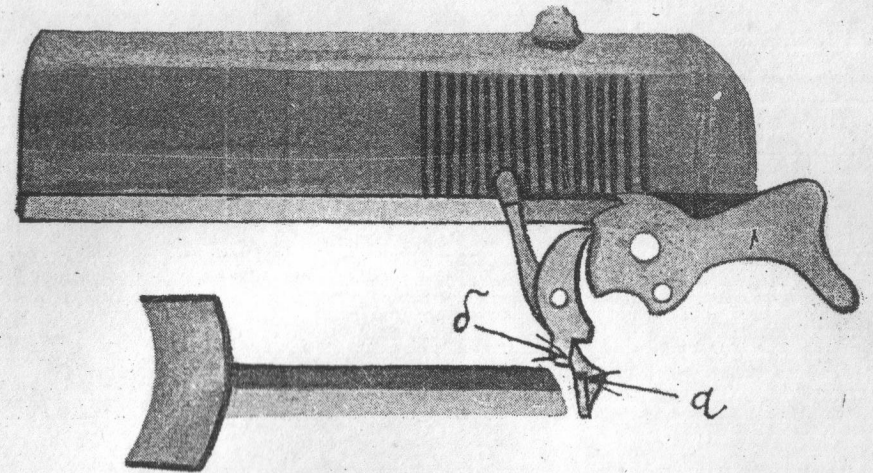


Рис. 33. Положение внутреннего предохранителя и спускового рычага в момент отхода кожуха-затвора назад после выстрела.

прижимается под действием длинной ветви спусковой пружины к передней поверхности нижней части курка и заскакивает своим шепталом за боевой взвод курка.

**Курок** отводится нижней частью кожуха-затвора назад; вращаясь около оси, он при помощи рычага утапливает верхний стержень боевой пружины и сжимает боевую пружину. Курок при отходе назад останавливается и удерживается на боевом взводе, когда шептало спускового рычага заскочит за него.

**Ударник** при отходе кожуха-затвора назад освобождается от нажима курка на заднюю его часть и под действием пружины ударника возвращается в заднее положение, причем задняя часть ударника несколько выступает из задвижки, а боек прячется за передний обрез чашечки затвора.

При движении кожуха-затвора назад извлеченная из патронника гильза удерживается выбрасывателем у переднего обреза затворной части кожуха-затвора до момента встречи дна гильзы с отражателем; укрепленным с левой стороны задней части остова пистолета; после чего гильза выбрасывается в окно кожуха-затвора вправо вперед вверх.



Одновременно с выбрасыванием гильзы очередной патрон под действием пружины подавателя посредством подавателя и ниже лежащих патронов поднимается вверх и, упираясь в загибы стенок коробки магазина, останавливается, становясь своей шляпкой на пути обратного движения кожуха-затвора.

Движение кожуха-затвора назад ограничивается упором заднего обреза цилиндрического прилива снизу передней части кожуха-затвора в головку заднего стержня возвратной пружины, упирающегося в полукруглый уступ в остове пистолета.

После этого кожух-затвор под действием разжимающейся возвратной пружины начинает возвращаться вперед, посылая очередной патрон из магазина в патронник.

Следующий патрон при этом слегка приподнимается, причем движение его вверх ограничивается упором в нижнюю часть затвора.

Как только кожух-затвор упрется своим венчиком в задний выступ ствола «а» (рис. 30), ствол также начнет двигаться вперед, поднимаясь вверх задней частью, вращаясь на соединительной сережке, при этом выступы в верхней части ствола войдут в соответствующие пазы кожуха-затвора, и последний получит со стволом сцепление.

При прекращении нажатия пальцем на спусковой крючок, последний под действием уширенной части хвоста внутреннего предохранителя, на который давит среднее перо спусковой пружины, возвратится в исходное положение, внутренний предохранитель под действием этого же пера спусковой пружины поднимется, уширенная часть хвоста внутреннего предохранителя заскочит впереди нижних выступов спускового рычага и будет упираться в них (рис. 32 и 33). Головка же внутреннего предохранителя поместится в углубление с нижней части кожуха-затвора (рис. 31, «а»).

После этого все части займут такое же положение, как и до производства выстрела, с курком, поставленным на боевой взвод.

Если бы спусковой крючок был отпущен до момента полного закрытия затвора и снова нажат, то курок все равно не мог бы спуститься с боевого взвода, так как внутренний предохранитель, будучи утоплен нижней частью кожуха-затвора, не дает возможности уширенной частью хвоста опереться в нижние выступы спускового рычага (рис. № 33).

Эта возможность появится лишь тогда, когда внутренний предохранитель сможет подняться кверху, т. е. когда кожух-затвор будет окончательно в крайнем переднем положении и сцеплен со стволом, только тогда внутренний предохранитель имеет возможность подняться, поместив свою головку в углубление с нижней части кожуха-затвора, так как это углубление точно будет приходиться против головки внутреннего предохранителя.

При производстве следующих выстрелов действие механизмов будет совершенно аналогично описанному выше.

После последнего выстрела, т. е. при израсходовании всех патронов в магазине, при отходе кожуха-затвора назад и выбрасывании гильзы, крючок подавателя, надавливая на зуб затворной задержки, поднимает его, при этом зуб своим пазом заскочит в соответствующий (большой) вырез в левой стенке кожуха-затвора, и кожух-затвор останется в заднем положении.

При надавливании на насечку затворной задержки сверху вниз зуб с пазом выходит из выреза кожуха-затвора и последний под давлением возвратной пружины идет вперед.

## VI. Устранение задержек при стрельбе из пистолета

1. **Осечка.** При получении осечки необходимо большим пальцем правой руки снова взвести курок и нажать на спуск. Если вторично получится осечка, то капсюль патрона не годен и патрон следует выбросить из патронника, для чего нужно быстро отодвинуть кожух-затвор до отказа назад и, отпустив его, продолжать стрельбу. Если осечка у данного пистолета происходит часто, то необходимо осмотреть ударник, не сработалась ли его задняя часть или боек; часто причиной осечек является густая смазка ударного механизма, особенно при низкой температуре, в данном случае излишнюю смазку необходимо удалить.

2. **Ущемление гильзы в окне кожуха-затвора в случае неотражения ее.** Держа пистолет в правой руке, левой рукой оттянуть кожух-затвор до отказа назад и, удерживая его в заднем положении, приподнять за насеченную часть затворную задержку и плавно отпустить кожух-затвор. Кожух-затвор останется в заднем положении. После этого, наклонив пистолет в правую сторону, встряхнуть гильзу и осмотреть канал ствола, не осталась ли там пуля, что возможно ввиду того, что имеющиеся заграничные патроны изготовлялись давно и пороховой заряд испортился. Засевшую в стволе пулю необходимо выбить с задней части ствола, для чего требуется разобрать пистолет и отделить ствол. Если же пули нет в канале ствола, то опустить за насеченную часть затворную задержку вниз, кожух-затвор пойдет вперед и дойдет очередной патрон в ствол, после чего можно продолжать стрельбу.

3. **Неэкстрактирование (невыбрасывание) гильзы из ствола.** При неэкстрактировании гильзы из патронника и продвижении очередного патрона с утыканием его в засевшую в стволе гильзу, следует оттянуть кожух-затвор рукой до отказа и при этом поднять затворную задержку вверх так, чтобы зуб ее поместился в большом вырезе с левой стороны кожуха-затвора; последний останется в заднем положении. Вынуть магазин обычным способом, спустить кожух-затвор, для чего опустить затворную задержку вниз и резко отодвинуть кожух-затвор вновь назад.

Если при этом выбрасыватель снова сорвется и гильза останется в патроннике, то следует снова отодвинуть затвор назад и



поставить на затворную задержку, а гильзу из ствола вытолкнуть протиркой со стороны дульной части.

Удалив гильзу из ствола, вставляют магазин, спускают кожух-затвор и продолжают стрельбу.

Если подобный случай повторяется часто, то требуется сменить выбрасыватель, так как его пружинная часть ослабла или крошился зацеп выбрасывателя.

В исправном же пистолете причиной частого неэкстрактирования может служить загрязнение патронника. Для устранения этого недостатка следует протереть и слегка смазать патронник.

**4. Неподача патрона.** При подаче патрона следует левой рукой быстро оттянуть кожух-затвор назад и, отпустив его, продолжать стрельбу.

**5. Недокрытие кожуха-затвора.** При недокрытии следует левой рукой дослат кожух-затвор вперед.

**6. Остановка кожуха-затвора** в открытом положении (в заднем) до израсходования всех патронов из магазина устраняется нажатием большого пальца правой руки на насеченную часть затворной задержки вниз. Если это повторяется часто, то необходимо сменить удерживающую пружину, которая ослабла, и затворная задержка подпрыгивает при выстреле.

**Примечание 1.** При устранении задержек нужно быть очень осторожными, не прилагать больших усилий и всегда держать пистолет таким образом, чтобы канал ствола не был направлен к себе и в окружающих.

**Примечание 2.** При испытании пистолета в Научно-испытательном оружейном полигоне ГАУ РККА из 500 выпущенных патронов произошло 4,8% задержек; характер их указан выше.

## VII. Осмотр пистолета

Осмотр пистолетов, находящихся в руках, производится периодически, не реже одного раза в месяц, а также перед подготовкой к стрельбе и во всех случаях, когда пистолет мог получить какое-либо повреждение.

При осмотре предъявленный пистолет должен быть разряжен. Пистолет начинают осматривать в собранном виде и в зависимости от результатов осмотра производят его разборку; при этом главным образом осматривается:

1. Нет ли забоин на дульном срезе ствола, мушке и целике.
2. Прочно ли держится целик и не сместился ли он со своего места.
3. Нет ли ржавчины в канале ствола пистолета и на переднем обрезе (чашечке) кожуха-затвора и прочих частях.

Для осмотра канала ствола последний должен быть предварительно протерт. Для протирания и осмотра ствола кожух-затвор оттягивается назад и ставится на затворную задержку.

Осмотр производится с дульной части, обернувшись спиной к свету, причем в окно кожуха-затвора вкладывают полоску белой бумаги в качестве рефлектора.

Вместе со стволом осматривается чашечка затвора и проверяется целостность бойка, ударника и действие его пружины путем надавливания на ударник сзади, со стороны курка. В случае, если при указанном выше осмотре состояние канала ствола по чистоте вызывает сомнение или в нем, а также и на других частях обнаружена ржавчина, то производится неполная или (в зависимости от необходимости) полная разборка пистолета и чистка его.

Далее повторяется взаимодействие частей:

1. При нажатии на затворную задержку оттянутый кожух-затвор должен энергично подвигаться вперед.
2. При постановке курка на боевой взвод поверяется работа автоматического и наружного предохранителя.
3. При постановке курка на боевой взвод при нажатом автоматическом предохранителе и опущенном вниз (выключенном) наружном предохранителе при легком надавливании сзади на спуск курка последний не должен срываться с боевого взвода.
4. При поставленном на боевой взвод курке и выключенных (автоматическом и наружном) предохранителях и отведенном назад на 10 мм кожухе-затворе курок не должен спускаться при нажатии на спусковой крючок.

5. При быстром отводе кожуха-затвора в заднее положение и обратном ходе его вперед, при вынутом магазине и нажатом спуске, курок должен остановиться на боевом взводе.

6. При нажатии на спуск курок с боевого взвода должен стремительно спускаться и производить отчетливый удар.

Спуск по прекращении нажатия на него должен возвращаться в первоначальное положение.

7. При нажатии на защелку магазина последний должен выдвигаться без затруднения.

8. При досылании магазина на свое место защелка должна энергично заскочить на свое место и прочно удерживать своим зубом магазин.

9. При вставленном пустом магазине кожух-затвор при оттягивании его назад должен останавливаться в заднем положении затворной задержкой.

При обнаружении значительной ржавчины в стволе или на других частях, а также забоин и царапин с поднятием металла, трещин, поломок и неправильности во взаимодействии частей пистолета последний отправляется в ремонтную мастерскую для исправления.



## **VIII. Чистка и смазка пистолета**

### **А. Общие указания**

Чистка пистолета состоит в удалении порохового нагара, легкой ржавчины (налет), пыли и грязи с частей.

Чистка пистолета как правило производится не реже одного раза в 10 дней и кроме того обязательно каждый раз после стрельбы, нахождения под дождем, в пыли, под действием ОВ и т. д.

Для чистки после непродолжительной стрельбы или незначительного загрязнения пистолета от других обстоятельств производится неполная разборка пистолета, после же продолжительной стрельбы и при значительном загрязнении частей производится полная разборка пистолета.

Чистка и смазка ствола производятся с казенной части.

### **Б. Чистка при запылении и загрязнении пистолета**

При запылении и загрязнении пистолета мягкой и чистой тряпкой или хлопчатобумажными концами протереть все отделенные при разборке детали, особенно их пазы и вырезы. Для последней цели следует применять деревянные палочки и в случае необходимости обматывать их тонким слоем тряпки. Протираание канала ствола и патронника производится при помощи протирки (нагана) с протетой в ушко ее мягкой тряпкой, паклей или концами.

После протираания частей сухой тряпкой производится смазывание их ружейным салом при помощи пропитанных в нем чистых тряпок или концов. Смазывание канала ствола и патронника производится так же, как и протираание, но смоченной в ружейном сале тряпкой или концами. По окончании чистки, смазки и сборки пистолета следует снаружи обтереть его от излишней смазки.

**Примечание.** При смазывании необходимо иметь в виду, что излишне обильная смазка частей способствует их загрязнению, а обильная смазка канала ствола ведет к раздутию ствола при стрельбе из непротертого канала, ввиду того что стволы пистолетов Кольта имеют незначительную толщину стенок. В холодное время от застывания обильной смазки может нарушиться действие механизмов и пистолет работать не будет.

### **В. Чистка при обнаружении ржавчины**

Ржавчину, появившуюся в канале ствола и на прочих частях, удаляют путем протираания этих частей паклей или тряпкой, пропитанными керосином (обезвоженным), или при отсутствии его щелочным ружейным маслом.

Если ржавчина не поддается отчистке при оттирании ее смоченной керосином тряпкой, то эту деталь следует положить в керосин или, смазав щелочным маслом, оставить в теплом месте и затем снова постараться удалить ржавчину, как указано выше.

Сглаживать или чем-нибудь зашлифовывать следы ржавчины (сыпь, крапины и раковины) не разрешается.

После чистки производится смазка пистолета, как указано выше.

### **Г. Чистка после стрельбы**

Чистка пистолетов после стрельбы производится щелочным маслом, в соответствии с приказом РВС СССР 1930 г. № 65, по возможности тотчас после стрельбы.

Если обстановка не позволяет произвести неполную разборку пистолета и отделение ствола для чистки, то ограничиваются постановкой кожуха-затвора на затворную задержку и чистят ствол с дульной части.

В ствол на пакле или тряпке вводится при помощи медного шомпола-протирки щелочное масло, и через небольшой промежуток времени ствол протирается несколько раз насухо, после чего в ствол снова вводится щелочный состав.

Под щелочным составом ствол выдерживается не менее 2—3 часов.

По прошествии этого срока вторичная чистка производится также щелочным составом, при обязательной неполной разборке пистолета.

Чистка отделенного ствола производится с казенной части до тех пор, пока в канале ствола совершенно не останется нагара, который главным образом отлагается и задерживается в углах нарезков.

Выход чистой тряпки при протираании не всегда может служить гарантией полного отсутствия нагара. Только после протираания насухо следует тщательно осмотреть и именно осмотром убедиться в отсутствии нагара в стволе. Сравнительно короткий и широкий ствол пистолета позволяет тщательно его осмотреть.

Точно таким же образом производится и чистка кожуха-затвора с внутренней стороны патронного окна и чашечки затвора.

После чистки производится смазывание ствола и прочих деталей ружейным салом обычным способом.

Через 2—3 дня после стрельбы вновь производится чистка ствола пистолета также с применением щелочного состава и смазка ружсалом.

Дальнейший осмотр и чистка должны производиться в зависимости от условий службы пистолета, руководствуясь изложенными выше правилами. Незапущенный, без всяких следов ржавчины ствол после чистки будет блестеть; что же касается запущенного ствола, в котором был несвоевременно или недостаточно



отчищен нагар и образовавшаяся ржавчина оставила свои следы в виде матовости и шероховатости в углах нарезов, то он естественно при чистке уже не может быть доведен до блеска. Как правило ствол после стрельбы и надлежащей чистки должен выглядеть в отношении чистоты канала (если не считать явлений разгара, обнаруживаемых после очень большого числа выстрелов, порядка нескольких тысяч) так же, как он выглядел до этой стрельбы.

Запущенные стволы со следами ржавчины различной степени требуют особо тщательного ухода и сбережения, так как в них труднее отчищается нагар и особенно легко может появиться ржавчина, которая увеличит и углубит оставшиеся от нее следы.

## IX. Правила сбережения пистолета

1. При казарменном расположении следует вешать пистолет без кобуры на пирамиде или класть в особо назначенном для этого месте.

2. В лагере вешать пистолет в кобуре на вешалках, устраиваемых в палатке.

3. При расположении по обывательским квартирам следует положить или повесить пистолет так, чтобы его никто не трогал. Вешать пистолет у печки не следует.

4. При носке иметь пистолет всегда в кобуре, ношение в кармане воспрещается.

5. Пистолеты мобзапаса и заручные хранятся без кобур в особо устроенных пирамидах или ящиках, причем для лучшего предохранения их от ржавчины производится более обильная смазка их. Для защиты от пыли необходимо пистолеты покрывать сверху парусиной, но так, чтобы покрывка не касалась пистолетов.

6. При перевозке пистолетов на подводах или автомобиле пистолеты должны быть уложены и запакованы в ящики. Класть пистолеты между вещами воспрещается.

7. Пистолет с холода не вносить сразу в теплое помещение, а дать ему предварительно отпотеть в сравнительно прохладном месте и только после этого протереть, осмотреть, если нужно, — вычистить и смазать.

8. Оберегать пистолет от толчков, ударов и падений. Во избежание раздутости ствола при выстреле никогда не затыкать и не засорять чем-нибудь канал ствола, а также и густо не смазывать.

9. Во избежание преждевременного износа частей ударно-спускового механизма без надобности не взводить и не спускать курка.

10. Встретив затруднение при зарядании, обратить внимание на причину затруднения, а именно: не помят ли патрон, не при- стали ли к нему пыль, грязь, песок и т. д., не загрязнен ли патрон-

ник, нет ли в нем сгустившейся смазки и не делать излишнего усилия.

11. Точно также не следует применять излишних усилий при разборке и сборке пистолета, так как все части должны отделяться и становиться на свое место достаточно свободно.

12. Не вкладывать пистолет в сырую кобуру. Если же пришлось так поступить по условиям службы, то при первой возможности вынуть его, обсушить, обтереть и смазать. Просушить также кобуру.